

НАЦІОНАЛЬНА ТА РЕГІОНАЛЬНА ЕКОНОМІКА

УДК 336:640.4(477.53)

Л.М. Шимановська-Діанич, А. С. Капліна

ОЦІНКА ЕФЕКТИВНОСТІ ГОСПОДАРСЬКО-ФІНАНСОВОЇ ДІЯЛЬНОСТІ ПІДПРИЄМСТВ ГОТЕЛЬНОГО ГОСПОДАРСТВА ПОЛТАВСЬКОГО РЕГІОНУ

Стаття присвячена оцінці господарсько-фінансової діяльності підприємств готельного господарства Полтавського регіону. Показано, що пріоритетним напрямом розвитку економіки України є створення сприятливих умов для розвитку туристичної галузі та її складової – готельного господарства. Встановлено, що значну увагу Держава приділяє регіональному розвитку. Проведено оцінку туристичних потоків Полтавського регіону, проаналізовано чисельність готелів та засобів розміщення по роках (2005–2010рр.). Відмічено позитивні і негативні тенденції у розвитку готельного господарства Полтавщини. Проаналізовано тенденції змін у структурних підрозділах сервісу готелів та інших засобів для тимчасового проживання. Встановлено збільшення основних засобів від діяльності готелів та засобів розміщення за останні шість років (2005–2010рр.).

Ключові слова: регіональний розвиток, готельне господарство, туристичні потоки.

Постановка проблеми. Для оцінки розвитку готельного господарства України і, зокрема Полтавської області, важливим є належність галузі до певного економічного регіону України, який визначає туристичну сферу діяльності, а також готелі та інші засоби розміщення.

Метою статті є обґрунтування господарсько-фінансової діяльності підприємств готельного господарства та оцінка їх ефективності.

Аналіз останніх досліджень і публікацій свідчить про недостатність дослідження розвитку підприємств готельно-ресторанних комплексів Полтавського регіону, що є стримуючим фактором для вирішення проблем їх подальшого розвитку.

Виклад основного матеріалу. Існування дев'яти економічних районів (Донецький, Придніпровський, Північно-Східний, Причорноморський Столичний, Подільський, Центральний, Північно-Західний і Карпатський) обумовлено природними, соціально-економічними та іншими причинами. Північно-Східний район об'єднує райони Харківської, Полтавської та Сумської областей.

До сфери наших досліджень належить Полтавська область, що розміщена у степовій зоні України. Територія її складає 28,2 тисяч км², населення – 1 487 751 чоловік [1].

Пріоритетним напрямом розвитку економіки України є створення сприятливих умов для розвитку туристичної галузі та її складової – готельного господарства. Особливу увагу Держава приділяє регіональному розвитку. На місцях органами державної виконавчої влади в галузі туризму і готельного господарства є відповідні структури і підрозділи у складі органів державної виконавчої влади в областях.

Характеризуючи економічні показники Полтавської області слід відмітити достатні природні запаси: нафти, залізної руди, крейди, гіпсу, вапняку. Розвиненим є сільське господарство, яке спеціалізується на рослинництві та тваринництві.

Основними соціально-економічними показниками Полтавського регіону за 2010 рік були: валовий регіональний продукт у фактичних цінах (на кінець 2009 року) – 33629 млн. грн., що у перерахунку на одну особу – 22337 грн.; основні засоби у фактичних цінах на кінець 2010 року – 178211,8 млн. грн.; доходи населення зросли порівняно з 2009 роком у 1,22 рази і склали – 34548 млн. грн., індекс споживчих цін на 4,4% нижче порівняно з 2009 роком (112,8 проти 108,4 %); фінансові результати від звичайної діяльності до оподаткування (сальдо) вище порівняно з попереднім у 4,49 рази і становили 4969,1 млн. грн.; інвестиції до основного капіталу знизилися на 4,87% порівняно з 2009 роком складають – 7317,0 млн. грн., введення в експлуатацію житла збільшилася у 1,58 рази і відповідає 246,3 тис. м² [1,с.21]. Наведені дані свідчать, що в економіці регіону відбуваються певні позитивні зрушення, що не може не відзначитися на розвитку готельного господарства.

Реалізацію державної політики в галузі туризму на території Полтавської області здійснює відділ з питань туризму і курортів облдержадміністрації.

Полтавський регіон має багаті туристичні можливості, які на сьогодні використовуються не в повній мірі. Це перш за все пояснюється багатогранною спадщиною, неповторною красою краю, збереження давніх традицій народного промыслу району, цілющі мінеральні води, екологічні чисті зони та інше (рис.1).

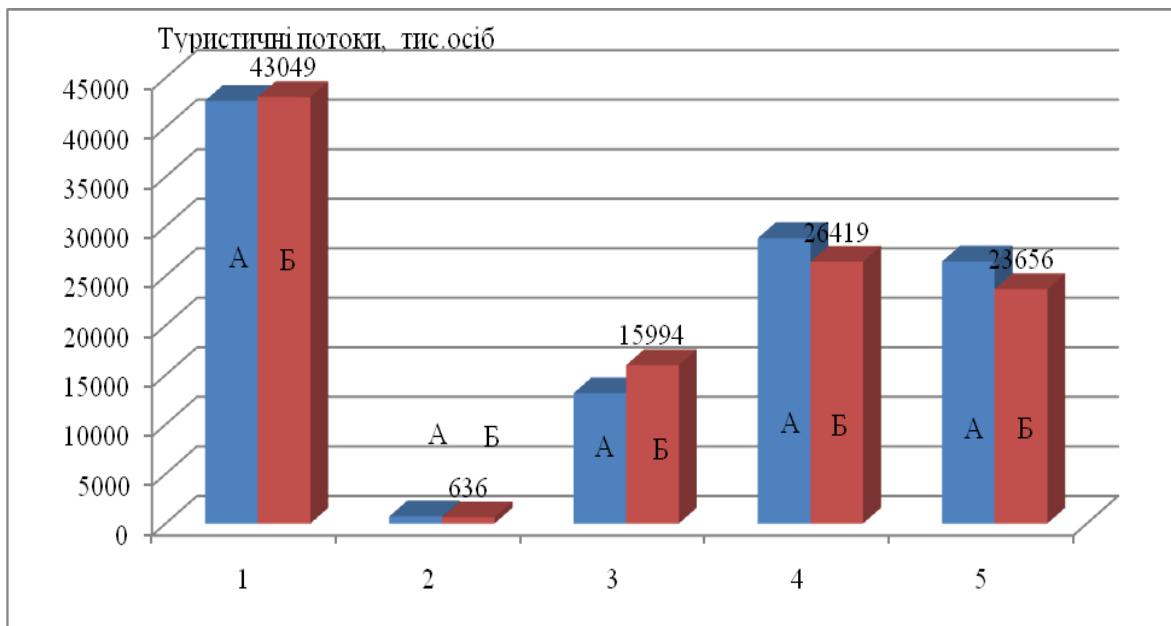


Рис.1. Туристичні потоки Полтавської області: А – 2009 рік, Б – 2010 рік; 1 – кількість туристів, обслугованих суб’єктами туристичної діяльності, 2 – іноземні, 3 – туристи, громадяни України, які від’їжджали за кордон, 4 – внутрішні туристи, 5 – кількість екскурсантів

За період з 2009 по 2010 роки у Полтавській області спостерігалось зростання туристичних потоків[1,с.361]. Збільшилася кількість туристів, обслугованих суб’єктами туристичної діяльності на 0,8%, з них кількість туристів, що є громадянами України і виїжджали за кордон на 21,6% порівняно з 2009 роком. У 2010 році зменшилася кількість іноземних туристів, які відвідували Україну на 11,4% порівняно з попереднім роком. Так само у 2010 році знизилася чисельність

внутрішніх туристів і кількість екскурсантів відповідно на 8,3% і 10,6% порівняно з 2009 роком, це позначилося на розвитку туризму і готельного господарства регіону. В області діє “ Обласна програма розвитку туризму 2010 – 2015 роки” [2]. За останні роки відчутна підтримка галузі відбувається з боку обласної ради. Якщо у 2008 році на фінансування галузі виділялося 500 тис. гривень, то обласною радою виділено з них 300 тисяч. На реалізацію проекту “Створення туристично-рекреаційного кластеру “Гоголівські місця Полтавщини” – 800 тис. гривень, 300 з яких надійшло за рахунок обласної ради.

За період з 2005 – 2009 роки намітилася тенденція до зростання в області туристичних фірм до 155. Дані Держаної податкової адміністрації у Полтавській області свідчать, що до державного бюджету надійшло від організацій, що надають послуги з організації подорожі – 645,9 тисяч гривень (2008 рік), з них до місцевого бюджету зокрема – 320 тисяч гривень. У цілому це становить 0,5% економіки області[2].

За даними [2] в мережу засобів розміщення Полтавської області включено 70 об’єктів. Але, на жаль, сертифіковані і присвоєна категорійність лише 30. На сьогодні в області працює 70 готелів та інших засобів розміщення (рис.2., 3)[2]. В області на даний час функціонують три чотиризіркових готелів: “Палаццо”, (м. Полтава), “Каспій” (Хорольський район), “Онтаріо” (м. Кременчук).

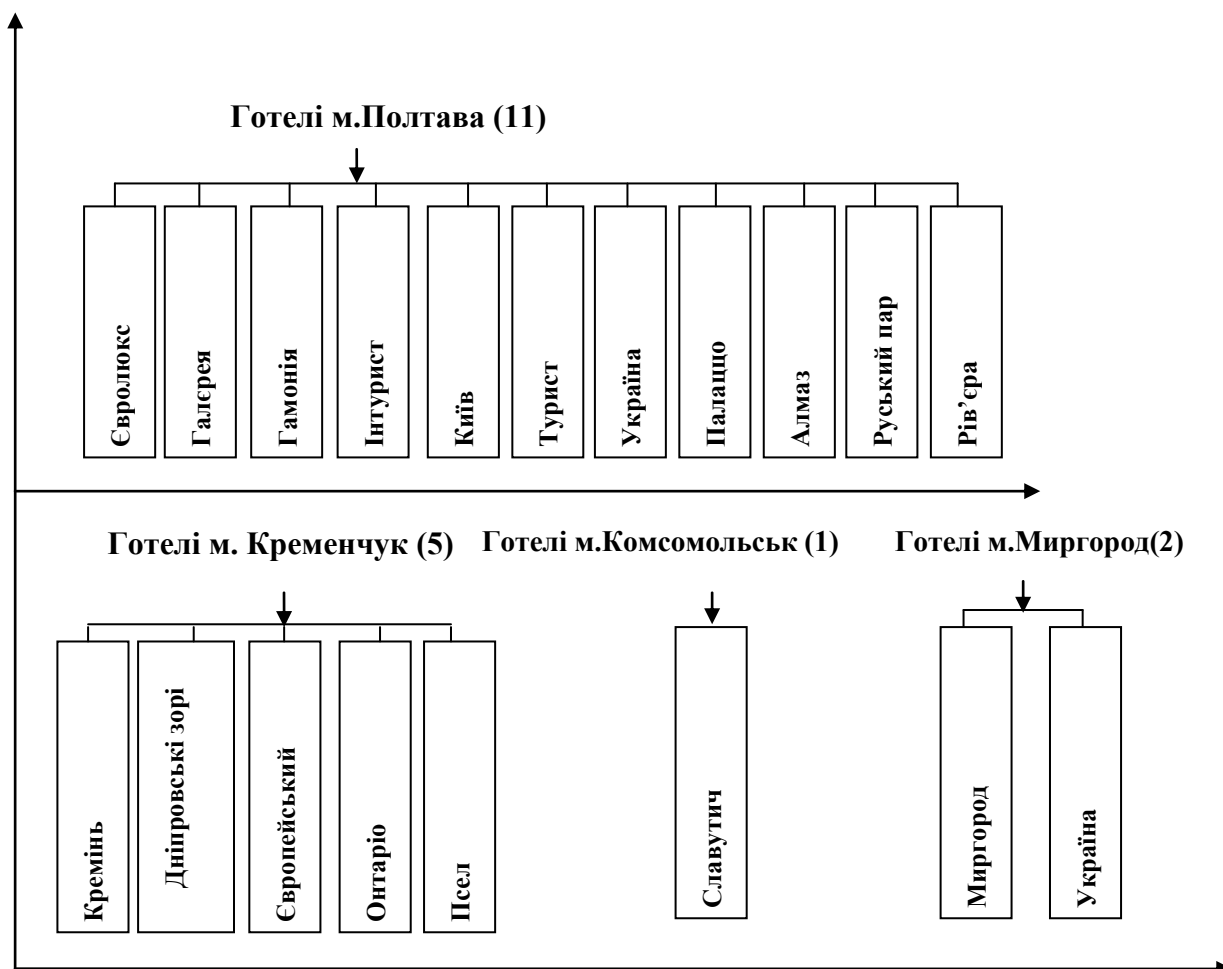


Рис.2. Готелі, що функціонують в містах Полтавської області: Полтава, Кременчук, Комсомольськ, Миргород (авторська розробка)

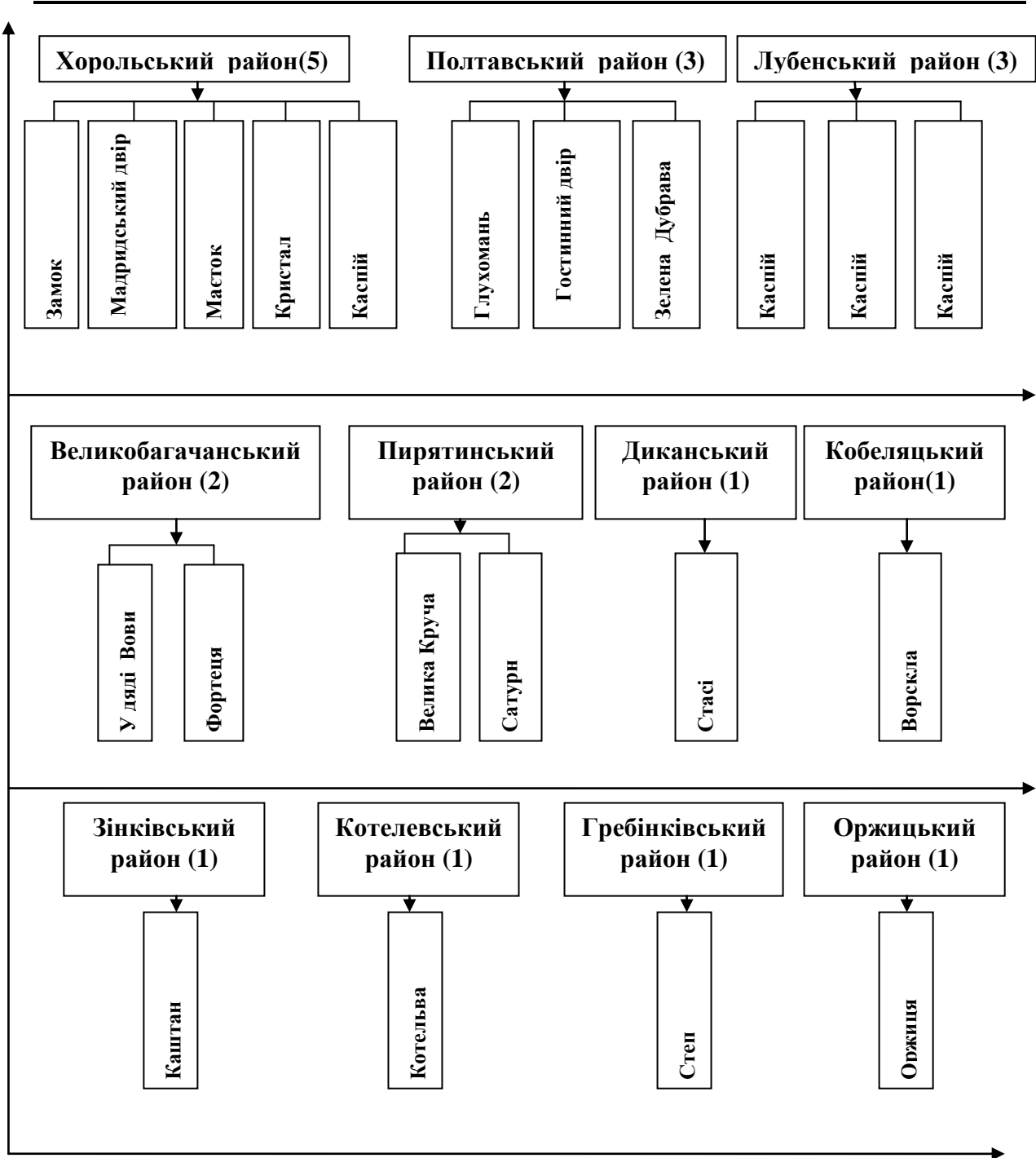


Рис.3. Готелі, що функціонують в районах Полтавської області (авторська розробка)

Аналізуючи чисельність готелів та засобів розміщення по роках, слід відмітити, що починаючи з 2005 по 2006 роки кількість готелів у регіоні знаходилися на сталому рівні – 45, у 2007...2008 рр. їх кількість зменшилася на 4,5% порівняно з 2005 роком, у 2009 зросла на 2,2%, а у 2010 залишилася на рівні 2005 року (рис.4).

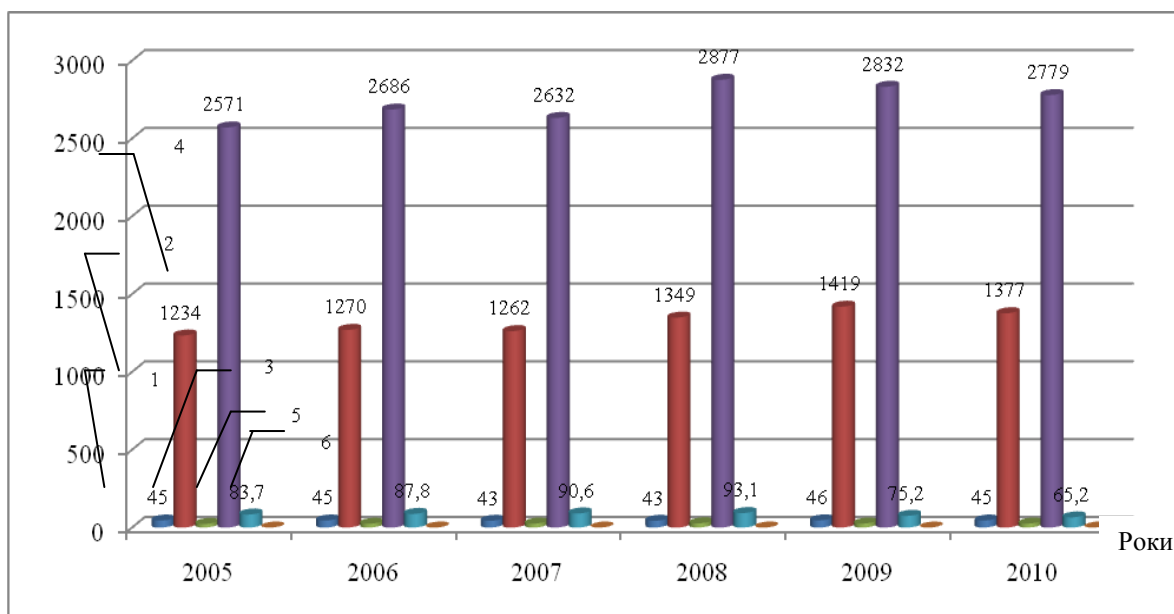


Рис.4. Готелі та інші місця для тимчасового проживання у Полтавській області: 1 – кількість готелів та інших місць для тимчасового проживання; 2 – кількість номерів; 3 – житлова площа всіх номерів, тис. м²; 4 – одноразова місткість, місць; 5 – обслужені приїжджі за рік, тис.осіб; 6 – коефіцієнт використання місткості

Кількість номерів з 2005 по 2010 роки збільшилася відповідно на 2,9% (2006р.), 2,3 % (2007р.), 9,3% (2008р.), на 14,9% (2009р.), та на 11,6% у 2010 році. Протягом шести років зросла також і житлова площа всіх номерів, починаючи з 2006 року порівняно з базовим 2005 відповідно на 3,8%, у 2007 році на 7,3%, у 2008 році на 16,2%, 2009 році на 8,9%, а у 2010 році на 8,6%. Зросла і одноразова місткість в готелях порівняно з 2005 роком на 4,5% (2006 р.), на 2,4% (2007 р.), на 11,9% (2008 р.), на 10,2% (2009р.) і на 8,1%(2010р.).

У Полтавській області за 2005 рік було обслуговано приїжджих 83,7 тисяч осіб, протягом 2006–2008 років їх кількість зросла на 4,9% (2006р.),на 8,2%(2007р.), у 2008 році на11,2%. У 2009 та 2010 роках спостерігалось зниження їх кількості відповідно на 10,2% та 22,1%.

Для коефіцієнта використання місткості готелів у Полтавському регіоні негативною тенденцією було його зниження при базовому у 2005 році – 0,31, на 19,4% у 2006 році, на 9,7% у 2007 році, на 16,1% у 2008 році, на 45,2% у 2009 році і на 48,4% у 2010 році.

Починаючи з 2005 року кількість найманих працівників у готелях і ресторанах зростала. Так на 2005 рік – 32,0 тисячі осіб, а у 2006 – на 6,3 тисячі більше, 2007 – на 6,7 тисячі, а у 2008 на 10,6 тис. осіб. [3,с.264]. Вивільнення працівників на 2005 рік у готельно-ресторанному господарстві склало 31 особу, що відповідало 72,1 % до передбачених обсягів. З них 71% склали жінки до загальної кількості. У 2006 році спостерігалось зменшення до 5 вивільнених осіб, що склало 13,2% до передбачених обсягів і 20% жінок до загальної кількості. На 2009 рік зміни у кількості звільнених осіб склали 12 (54,5%), що відповідало 83,3% жінок до загальної кількості [3, с. 265].

У Полтавській області середньорічна кількість найманих працівників для готелів і ресторанів на 2005 рік склала 2 тисячі осіб і у подальшому ця тенденція зберігалася до 2006-2009 років.[3, с.274]. Слід відзначити, що представлені дані не враховують найманих працівників статистично малих підприємств та у фізичних осіб – підприємців (табл.1).

Таблиця 1

Рівень прийому та вибуття найманих працівників (діяльність готелів та ресторанів)

Прийнято						
Роки	2005	2006	2007	2008	2009	2010
%*	5,5	50,2	49,4	59,5	48,0	
Вибуло						
Роки	2005	2006	2007	2008	2009	2010
%*	6,3	54,3	56,1	65,1	65,8	

Примітка.*- відсоток до середньооблікової кількості штатних працівників

Оцінка рівня прийняття на роботу найманих працівників свідчить, що в Полтавській області на період з 2005 до 2007 року спостерігалось зниження рівня прийому відповідно на 5,3 та 6,1 %. У 2008 році відбувалося зростання рівня прийому найманих працівників порівняно з 2005 роком на 4%, 2006 на 9,5 % і 2007 – на 10,1 %. Це свідчить про підвищення вимог до кадрового потенціалу і відповідно до якості послуг, а також існування потреби у забезпеченні підприємств готельного і ресторанного господарства у кваліфікованих кадрах.

Така сама тенденція спостерігалась стосовно рівня вибуття найманих працівників. За період з 2006 по 2007 роки порівняно з 2005 відбувалися їх зниження на 9,2 і 7,4%, а починаючи з 2008 і 2009 років зростання рівня на 1,6 та 2,3% порівняно з 2005 роком, що ще раз підтверджує про зростання вимог до кваліфікації працівників і якості надання послуг.

Це стосується вікової і статевий належності працівників. Так для готелів та ресторанів на кінець 2009 року кількість найманих працівників у віці 15-34 роки склала 567 чоловік, що відповідно 42,3 % до облікової кількості штатних працівників. Питома вага жінок зазначеної категорії працівників у обліковій кількості працюючих жінок склала 42,2% [3,с.279]. Разом з тим кількість працюючих пенсіонерів у галузі готельного і ресторанного господарства на кінець 2009 року становила 197 чоловік, що відповідає 86,0 % до попереднього періоду і 14,7% до облікової кількості робітників [3,с. 279]. У тому числі за видами пенсій: 5,19% - за вислугу років, 68,4% - за віком, 26,9% - по інвалідності, з яких 15,2 % третьої групи до облікової кількості працюючих пенсіонерів.

Розподіл найманих працівників за рівнем освіти для готелів і ресторанів на кінець 2009 року відповідав такому співвідношенню: на 1342 штатних працівників 267 осіб мали неповну та базову вищу освіту, що склало 19,9 % до облікової кількості штатних працівників і 254 особи з повною вищою освітою, що відповідало 18,9 % до облікової кількості штатних працівників. [3, с.278]. За даними Держкомстатистики Полтавської області для готелів і ресторанів у 2009 році було відсутнє навчання новим професіям і підвищення кваліфікації кадрів. Наведені дані

свідчать про недостатню кваліфікацію кадрів в готельному бізнесі, що у майбутньому буде стримуючим фактором для його подальшого розвитку.

Працевлаштування не зайнятих трудовою діяльністю громадян для галузі на 2005 рік склало 655 осіб, що відповідає 84,7% – жінки до загальної кількості, у 2008 році – 879 (81%). Таким чином до 2008 року тенденція була до зростання у галузі жінок не зайнятих трудовою діяльністю на 224 особи, порівняно з 2005 роком, хоча у 2009 році характерним було зниження їх чисельності до 112 осіб порівняно з 2005 роком. [3,с.270].

Кількість зайнятого населення у діяльності готелів і ресторанів на період з 2005 до 2009 років зростає і склала у 2005 році – 121,3 тис. чол., 2006 – 127,9 тис. чол., 2007 – 138,1 тис. чол., 2008 – 143,7 тис. чол. І у 2009 – 139,4 тис. чол. Збільшення чисельності зайнятого населення у галузі свідчить що готельне господарство області забезпечує населення робочими місцями і сприяє зниженню рівня безробіття, вирішуючи важливу соціально-економічну проблему [3, с.263].

Для галузі характерним було зменшення попиту на робочу силу порівняно з 2005 роком. Якщо на цей період кількість осіб склала 66, що відповідає 1,2% до підсумку, то у 2006 році відбувалося зменшення попиту у 2 рази (тобто 33 особи (1,2%), а у 2009 році – 3 рази (22 особи (0,8%)) [3, с. 267].

Протягом останніх років відбулися зміни у структурних підрозділах сервісу готелів та інших засобів для тимчасового проживання (рис.5)[3,с.361].

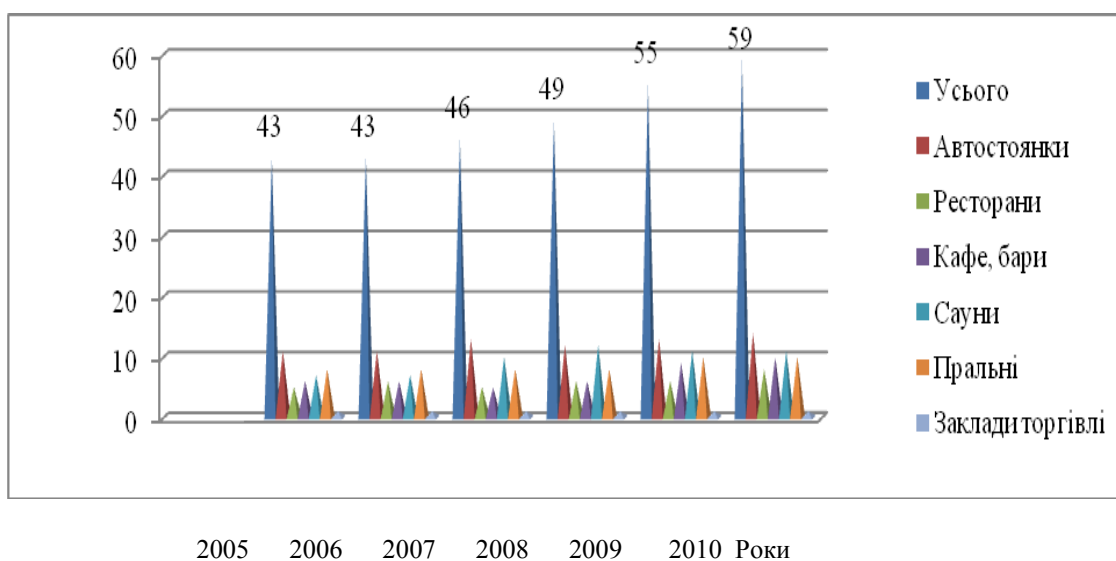


Рис.5. Структурні підрозділи сервісу в готелях та інших місцях для тимчасового проживання (на кінець року)[3,с.361]

Якщо усього по Полтавській області відбулося зростання структурних підрозділів у 2010 на 37% порівняно з 2005, то кількість автостоянок підвищилася на 27,3%, ресторанів – на 60%, кафе і барів – на 66,7%, саун – на 57,1%, пральні – на 42,9%. Кількість закладів торгівлі у 2010 році залишилася на рівні 2005 року. Відсутність розвитку підприємств торгівлі у готелях свідчить про низький рівень маркетингової стратегії готелів.

Введення в дію основних засобів для готелів та ресторанів (рис.6) характеризується зростанням у 4 рази (2006 р.), у 11,5 разів (2007), у 9,75 (2008), у 9 раз (2009) і 3,25 рази (2010) свідчить про чітку тенденцію до зростання починаючи з

2006 року порівняно з 2005.



Рис.6. Зміни показника введення в дію основних засобів Полтавської області для готелів і ресторанів [3, с. 52]

Але у 2010 році спостерігається зменшення показника введення в дію основних засобів [1]. Ступінь зносу основних засобів для готелів та ресторанів у період із 2005 до 2010 років мала тенденцію по роках до зростання. Максимальне її підвищення до 23,5% відбулося у 2010 році порівняно з 2005 (рис.7). [3, с. 54]. Наведені дані свідчать про необхідність модернізації галузі.

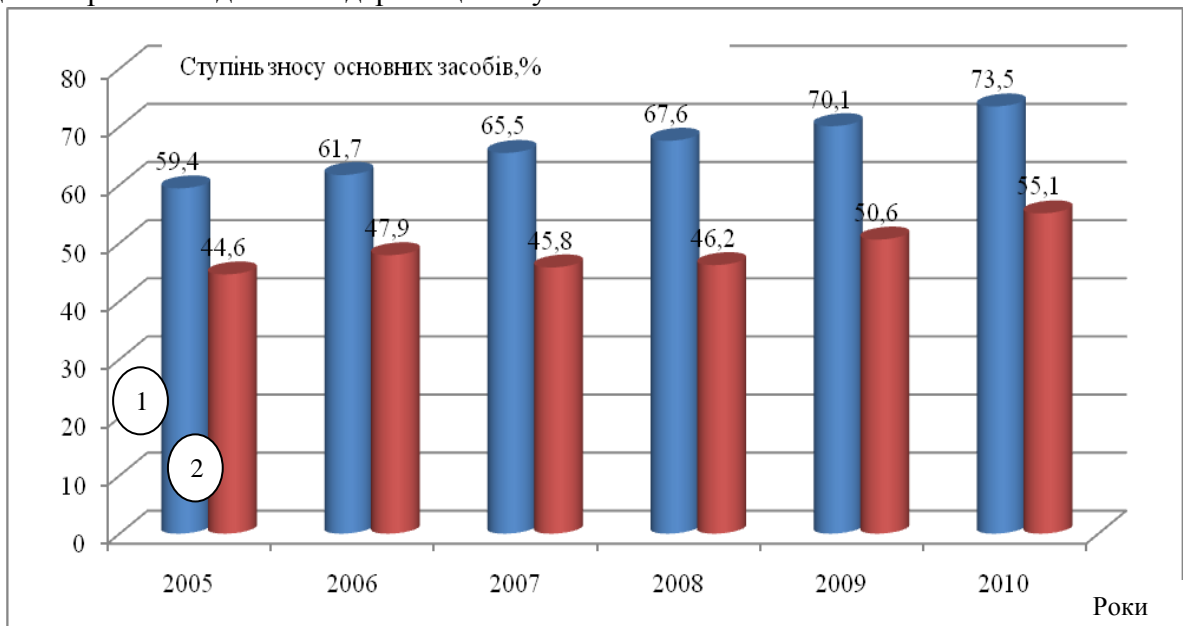


Рис.7. Ступінь зносу основних засобів (на кінець року, %): 1 – діяльність підприємств за видами економічної діяльності Полтавської області, 2 – діяльність готелів і ресторанів Полтавської області

Діяльність готелів і ресторанів Полтавської області забезпечила збільшення протягом шести років основних засобів із 152 млн.грн. у 2005 році до 573 млн.грн. у 2010 році (рис.8). Це у 3,8 рази більше ніж у базовий рік.

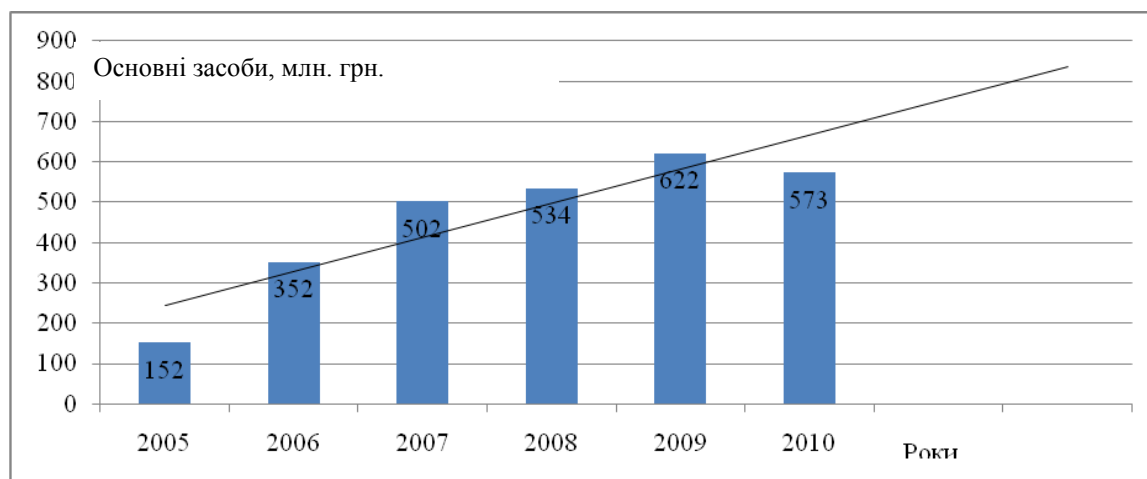


Рис.8. Основні засоби (на кінець року, млн. грн.) для готелів і ресторанів Полтавської області [3,с.49]

У відповідності до вимог законів України „Про туризм”, „Про курорти” та з урахуванням реалізації положень Стратегії розвитку туризму і курортів, затвердженої розпорядженням Кабінету Міністрів України від 6 серпня 2008р. N 1088-р. у Полтавській області була розроблена “ Обласна Програма розвитку туризму і курортів на 2011–2015 роки”. Її мета – це удосконалення державної політики у сфері туризму і діяльності курортів, оптимізація використання туристичних ресурсів, формування обласного туристичного продукту, конкурентоспроможного на внутрішньому та міжнародному туристичних ринках, забезпечення зростання надходжень до бюджетів усіх рівнів, сприяння соціально-економічному розвитку області та зростанню якості життя населення [2]. Передбачено реалізацію в області основних напрямів цієї програми.

Висновки. Підсумовуючи аналіз господарсько-фінансової діяльності підприємств готельно-ресторанного господарства слід зазначити, що у цілому вона є фінансово стійкою. Це відбувається лише за рахунок внутрішніх інвестицій.

На майбутнє необхідно удосконалювати систему управління грошовими коштами, а також формування активів галузі, що в свою чергу дозволить модернізувати матеріально-технічний стан підприємств галузі.

Для обґрунтування у подальшому прогресивних напрямів розвитку підприємств готельного господарства доцільно розробити організаційно-економічний механізм управління їх розвитком і проведення у подальшому їх реструктуризації, що передбачає дослідження діючої системи управління готельними підприємствами України.

Список використаної літератури

1. Статистичний щорічник України за 2010 рік /за ред. О.Г. Осауленка відп. за вип. Н.П. Павленко.–К.:ТОВ Август Трейд, 2011.– 559 с.
2. Електронний ресурс : Обласна Програма розвитку туризму і курортів на 2011–2015 роки. <http://poltava-tour.gov.ua/ua/publication/content/739.htm>.
3. Статистичний щорічник Полтавської області за 2010 рік /Головне управління статистики у Полтавській області–К.:ТОВ Август Трейд, 2011.– 559 с.

L. Shymanovska, A. Kaplina

EFFECTIVENESS VALUATION OF THE HOTEL INDUSTRY ECONOMIC-FINANCIAL ACTIVITY OF POLTAVA REGION

The article is devoted to the economic-financial activity valuation of the hotel industry of Poltava region. There is shown that priority direction of the Ukrainian economy development is to create facilities for the tourism industry development and its constituent – hotel industry. Here is set that the government pays a lot attention to the regional development. There is carried out the valuation of the Poltava region touristic flows, analyzed the quantity of the hotels and inns during 2005-2010. There are marked the positive and negative tendencies of the hotel industry in Poltava. There are analyzed tendencies of changes at the structural subdivisions of the hotel service and others inns for temporary staying. Here is set the increase of the capital assets of the hotels and inns activity for the last 6 years (2005-2010).

Key words: regional development, hotel industry, tourists flows.

УДК 332.13(477)(043)

Х.С. Мітюшкіна

КОНКУРЕНТОСПРОМОЖНІСТЬ РЕГІОНІВ УКРАЇНИ НА МІКРО-ТА МЕЗОРІВНЯХ

В статті розглянуто сучасні тенденції розвитку регіонів України, зокрема оцінено рівень їх диференціації за основними макроекономічними показниками. Проведено оцінку конкурентоспроможності регіонів країни на рівні мікрорегіонів (областей) та мезорегіонів (економічних районів) сформованих за ознакою галузевої спеціалізації. Доведено, що територіальний розвиток України має суттєві диспропорції, які з часом поглиблюються. Підтверджено формування в Україні регіонів-лідерів промислового розвитку, які виконують функцію валютних донорів країни (м. Київ, Дніпропетровська, Харківська, Донецька, Запорізька, Луганська області) та регіонів-реципієнтів (Хмельницька, Волинська, Закарпатська, Тернопільська, Чернівецька області, розвиток яких необхідно стимулювати шляхом пільгових ринкових механізмів (податкові преференції, пільгові кредити, інвестиційні дотації, цільові трансферти тощо).

Оцінки конкурентоспроможності регіонів України за інтегральною методикою здійснювалися з використанням таких показників, як: природно-ресурсний потенціал регіонів; загальний обсяг валового регіонального продукту регіонів; прямі іноземні інвестиції; обсяги експорту товарів регіонів; обсяги експорту послуг регіонів; обсяги імпорту товарів та послуг регіонів; кількість промислових підприємств, що займалися реалізацією інноваційної продукції; витрати на інноваційну діяльність в регіоні; кількість підприємств, що впроваджували інновації, кількість видів виробленої інноваційної продукції.

Результати оцінки конкурентоспроможності мікрорегіонів України показали, що найвищий рейтинг протягом 2007-2011 років мали Дніпропетровська, Харківська, Київська, Донецька та Запорізька області. Серед економічних районів країни (мезорівень) перше місце займає Донецький мезорегіон (0,47), останнє – Подільський (0,21).