

## СПІВПРАЦЯ КОРИФЕЇВ МУЗЕЙНИЦТВА М.БІЛЯШІВСЬКОГО ТА К.МОЩЕНКА ПО ВЛАШТУВАННЮ МУЗЕЮ ПОЛТАВСЬКОГО ГУБЕРНСЬКОГО ЗЕМСТВА

Полтавський краєзнавчий музей — один зі значних державних музейних осередків в Україні, зберігає серед своїх колекцій численні свідчення 1100-літньої історії Полтави, а також документальні пам'ятки про діяльність найвідоміших представників вітчизняної науки і культури, визначних полтавців. З їх діяльністю пов'язані цілі періоди розбудови української культури і науки. Разом з тим, тут знаходимо свідчення плідної співпраці визначних музейників, чийм талантом закладалися підвалини у розвитку української археології та археологічного збиральництва.

Справжніх подвижників музейної справи в Україні — *Миколу Федотовича Біляшівського* — видатного ученого, талановитого історика, археолога, мистецтвознавця, та *Костя Васильовича Мощенка* — етнографа, художника-архітектора — назавжди поєднала любов до української історії і культури, українська старовина, яка була не просто модним для свого часу захопленням, а свідченням самобутності українського народу, на відродження якого вони працювали, не покладаючи рук, все своє життя.

Учені, які зверталися до дослідження життєвого та творчого доробку М.Ф.Біляшівського<sup>1</sup>, одноставні у визначенні джерел насаги його багатогранної діяльності, називаючи, зокрема, серед головних з них творчі зв'язки Миколи Федотовича з широкими колами небайдужих до української культури людей: від чиновників та можливих підприємців і землевласників до простих трудівників провінційних сіл і хуторів. Та, безумовно, найбільше задоволення для нього — спілкування зі своїми колегами-однодумцями. Одним із них був К.В.Мощенко.

Знайомство Миколи Федотовича Біляшівського та Костя Васильовича Мощенка, який з 1906 р. по 1924 р. жив і працював у Полтаві, відбулося в 1904 р. "на ґрунті захоплення українським мистецтвом та його студіювання"<sup>2</sup>. А вже наступного року вони спільно працювали над упорядкуванням "Виставки прикладного мистецтва і кустарних виробів", яка 1906 р. відкрилася у Києві, як справжнє свято української культури<sup>3</sup>. І надалі, незважаючи на те, що М.Ф.Біляшівський та К.В.Мощенко проживали у різних містах, вони підтримували найтісніші дружні та творчі стосунки, допомагаючи один одному у наукових пошуках та, часом, нелегких життєвих ситуаціях.

У своїх спогадах К.В.Мощенко частково видрукував листи М.Ф.Біляшівського до нього. Деякі з них збереглися в особистому фонді М.Ф.Біляшівського в Інституті рукописів Центральної наукової бібліотеки ім. В.І.Вернадського Національної Академії наук України. Водночас, у цьому ж фонді зберігаються листи Біляшівського до Мощенка та відповіді останнього своєму учителеві і наставникові, не введені ще до наукового обігу.

Переважна більшість листів, а вони охоплюють весь "полтавський період" дружніх стосунків М.Ф.Біляшівського та К.В.Мощенка, присвячені різноманітним питанням музейного будівництва. Зазначимо, що К.В.Мощенко захопився музейною справою під впливом М.Ф.Біляшівського і навіть у зрілому віці вважав себе його учнем. Тож не випадково, зв'язав з його точкою зору свої плани, поспішав поділитися успіхами. Так, отримавши повідомлення М.О.Олеховського, директора музею Полтавського губернського земства, про зарахування до числа співробітників музею, К.В.Мощенко відразу повідомив про це М.Ф.Біляшівському. "Мій любий вчителю! - писав він у листі від 7 грудня 1906 р. — Справдилось те, чого ми обидва так хотіли: сьогодні Михайло Олександрович говорив зі мною про призначення мене своїм "сотрудником" як фахст, що звершився, хоч це питання ще не пройшло в [земському] зібранні... Тепер значить треба думати як братися за діло."<sup>4</sup>

При цьому К.В.Мощенко сподівався на кваліфіковану допомогу свого наставника. "А тепер ще одне прохання до Вас, — писав він у тому ж листі, — виберіть мені програму читання, потрібного для мене як для музейника, не тільки з археології, а й з інших спеціальностей, і пришліть мені список, а якщо знайдуться у Вас які книжки, то відберіть їх і як будете їхати у Полтаву, захопіть їх з собою. Дуже прохаю Вас зробити се для мене... Ваш учень Кость Мощенко."<sup>5</sup>

І пізніше К.В.Мощенко неодноразово звертався за настановами з питань свого професійного зростання до М.Ф.Біляшівського. "Мені дуже хочеться, — писав він, наприклад, на початку березня 1907 р., — щоб Ви приймали, Ви б допомогли мені багато. Як будете їхати, не забудьте, будь ласка, привезти мені івничок яких треба. Найбільніше мені треба зараз почитати що-небудь про церковні старожантності і іконопис, бо мені доведеться збирати [пам'ятки] і для церковного музею."<sup>6</sup>

Слід віддати належне М.Ф.Біляшівському, який завжди допомагав у роботі своєму учневі, хоч в одному з ли-

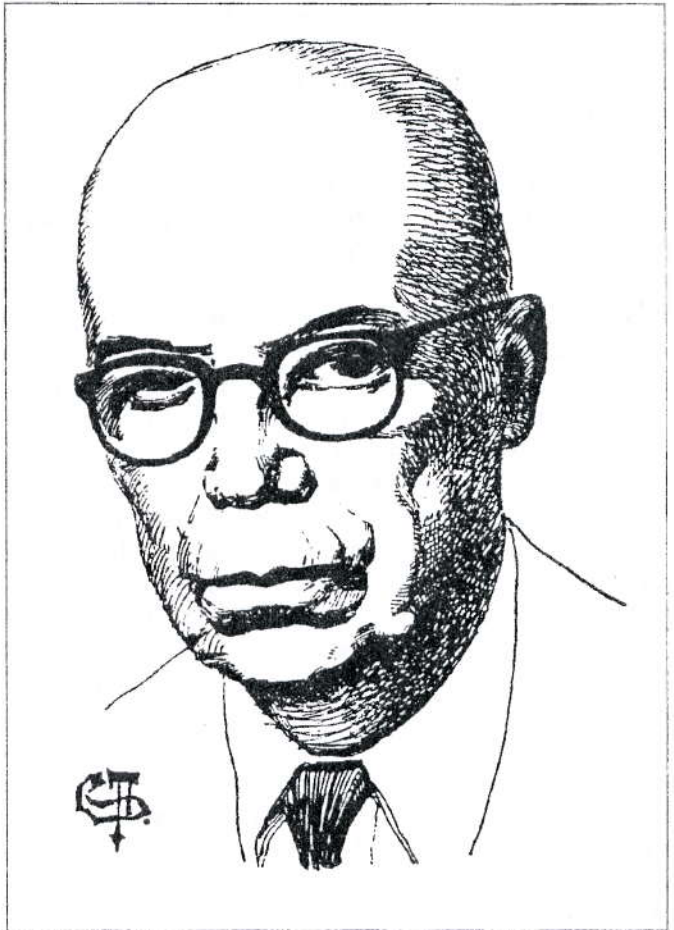
сів до К.В.Мощенка (10 грудня 1906 р.) він писав: "Який я Ваш учитель? Де у чому Ви ще мене научите"<sup>7</sup> Не раз підтримка М.Ф.Біляшівського стала в нагоді К.В.Мощенкові, прислужилася розвиткові тієї справи, якій він присвятив своє життя. Зокрема, важливу роль М.Ф.Біляшівський відіграв у становленні музею Полтавського губернського земства. Справа в тому, що в 1906 р. власниця одного з найбільших в Україні зібрань музейних пам'яток — поміщиця Лубенського повіту, меценат і благодійниця К.М.Скаржинська подарувала свою колекцію Полтавському губернському земству. Зусиллями І.А.Зарецького, М.Д.Разінкіна та П.М.Мартиновича вже на кінець листопада 1906 р. значна частина експонатів колекції була розміщена на мансардному поверсі щойно збудованого приміщення земської управи<sup>8</sup>. М.О.Олеховський планував перенести до нього й експозиції земського музею, які знаходились у приміщенні просвітницького будинку ім.Гоголя. Але в такому разі музей відразу б почав відчувати брак приміщень для розгортання експозицій і зберігання фондів.

"Виходом з цього становища, на мою думку, — писав у своїх спогадах К.В.Мощенко, — було сполучення обох музеїв по відділах і розміщення відділів української історії та етнографії в будинку Гоголя, а відділів природи та археології — в земському домі... Отже, я звернувся до Миколи Федотовича, як до знавця музейної справи і близького однодумця та приятеля, за порадою."<sup>9</sup>

"... У Мих[айла] Олек[андровича], — писав К.В.Мощенко 6 грудня 1906 р. у листі до М.Ф.Біляшівського, — є така божевільна думка, що як допустити їй здійснитися, то переведеться враз увесь музей нанівець; думка ся перевести в земський дім на те горище, де зараз музей Скаржинської, і свій земський музей із того помешкання, де він зараз знаходиться. Він мені сьогодні тільки про це говорив. Я його слухав... і навіть не спорився з ним, а тільки сказав йому, що це неможливо. Треба уяснити усіх заходів, аби стати цьому на перешкоді... Вам треба буде безпремінно приїхати сюди."<sup>10</sup>

Занепокоєння К.В.Мощенка долею музею не залишило байдужим М.Ф.Біляшівського. Він поділяв погляди свого учня щодо майбутнього розвитку закладу і поспішив заспокоїти його. Вже 10 грудня 1906 р. М.Ф.Біляшівський писав К.В.Мощенкові, щоб він не хвилювався, оскільки М.О.Олеховський "буде і сам радий, коли Ви заберете в нього культурні відділи музею. З його думки перелягати усе в Земську Управу — нічого не буде — не турбуйтеся."<sup>11</sup>

Для влаштування справ з музеєм М.Ф.Біляшівський пообіцяв приїхати до Полтави. Однак виїхати одразу не зміг. Що ж до М.О.Олеховського, то він не полищав попередніх намірів. "Дуже важко з [Мих[айлом] Олек[андровичем] що-небудь робити, — повідомляв незабаром К.В.Мощенко. — Мені ніяк не вдається переконати його, щоб зробити в старому помешканні етнографічний відділ музею, а археологічний і природничий в новому. Він же будує такі комбінації, на які ніхто в управі не згодиться і



Кость Васильович Мощенко.  
Рис. Є.Путрі, 1992 р. *Перо, туш.*

яких йому не вдасться виконати, а проте це гальмує у нас роботу і ми тратимо марно час."<sup>12</sup>

Цей лист був відправлений К.В.Мощенком на початку березня 1907 р. А вже через декілька днів, 10 березня, за його наполяганням до М.Ф.Біляшівського, зрештою, звернувся і М.О.Олеховський. "Вельмишановний і дорогий Микола Федотович, — писав він, — Якщо Ви зараз можете виконати Вашу дорогу для нас згоду допомогти в улаштуванні музею, пожертвованого К.М.Скаржинською, і з'єднанні його з природно-історичним музеєм Полтавського губернського земства, то просимо приїхати до нас чим швидше. Майже всі колекції вже відкриті і в загальних рисах попередньо згруповані."<sup>13</sup>

Незабаром М.Ф.Біляшівський прибув до Полтави. Як зазначається у звіті Полтавського музею за 1907 р., на пропозицію губернської земської управи М.Ф.Біляшівський підготував доповідну записку про перспективи розвитку музею, висловивши готовність взяти участь у розробці плану розподілу його колекцій. Оскільки детально обговорити його план під час приїзду М.Ф.Біляшівського навесні 1907 р. до Полтави не вдалося, учений обмежився впорядкуванням археологічних збірок музею та колекції К.М.Скаржинської, розмістивши їх у трьох мансардових кімнатах будинку управи<sup>14</sup>.

Водночас, як видно з листа К.В.Моценка від 25 квітня 1907 р., М.Ф.Біляшівський продовжував спільно з ним працювати над розробкою плану розподілу експонатів по відділах<sup>15</sup>. У перспективі вони обидва сподівались на те, що для музею буде збудовано спеціальне приміщення. Відповідні пропозиції К.В.Моценко вніс на розгляд губернського земського зібрання і в листі до М.Ф.Біляшівського просив його підтримати їх своїм авторитетним виступом в одній з полтавських газет. У цьому ж листі К.В.Моценко повідомляв про свою напружену роботу над впорядкуванням етнографічного та історичного відділів музею К.М.Скаржинської — бачив у їх розгортанні ще один аргумент перед земським гласним на користь будівництва нового приміщення для музею<sup>16</sup>.

На жаль, тоді сподіванням подвижників українського музейництва здійснитися не судилося. Однак вже 1908 р. почали втілюватися у життя пропозиції М.Ф.Біляшівського та К.В.Моценка "розподілити різноманітні колекції, пожертвовані К.М.Скаржинською, в зв'язку з колекціями музею Губернського Земства й, таким чином, сконцентрувавши в одному місці весь матеріал по однорідних відділах, найбільш повно подати картину, що змальовується кожним відділом."<sup>17</sup> При цьому за влаштування культурно-історичних відділів взявся К.В.Моценко, який пройшов відповідну школу у М.Ф.Біляшівського. Не випадково експозиції етнографічного відділу, яким завідував К.В.Моценко, не залишали байдужими відвідувачів. "Писала мені тут одна панна, — зазначав М.Ф.Біляшівський у листі від 4 травня 1909 р. до К.В.Моценка, — що була у Вас у музеї і не пізнала — так Ви його переробили."<sup>18</sup>

Розглядаючи, слідом за М.Ф.Біляшівським, музей не лише як культурний, а й науковий заклад, К.В.Моценко значну увагу приділяв науковій обробці його колекцій. Важливе значення в цьому плані мала каталогізація експонатів етнографічного відділу, про що К.В.Моценко повідомляв своєму наставнику у листі від 29 листопада 1909 р.: "Я оце тільки-що скінчив інвентар і починаю приходити до пам'яті. Трохи, знаєте, не збожеволів. Сидів у музеї до 11, до 12-ти годин ночі. Написався, щоб скінчити до першого грудня і таки доказав свого. Зараз нема у музеї жодної ганчірочки, не вписаної в інвентар."<sup>19</sup>

Від свого учителя К.В.Моценко перейняв незадоволеність у поговненні музею новими експонатами. "Тепер, — писав він на початку березня 1907 р. у листі до М.Ф.Біляшівського, — я чекаю тільки весни і як тільки потеплішає, майну по Полтавщині за збиранням матеріалу. Здається грунт для цього у мене буде добрий, бо матиму певні свідчення од архієрея і губернатора і, розуміється, од управи."<sup>20</sup> Подібні повідомлення нерідко зустрічаються і в інших листах К.В.Моценка. "Я думаю, — пише він на початку грудня 1907 р. про свої плани, — на Різдво, або зараз після Різдва майнути на Золотоношу, бо взимку збирали краще, ніж влітку, люди сидять тепер вдома."<sup>21</sup> Згодом, в 1910 р., К.Моценко розробив "Програму для дальшого поповнення музею"<sup>22</sup>, у відповідності до якої здійсню-

вав свої поїздки у найвіддаленіші райони Полтавщини.

Результатом таких поїздок ставало розширення експозицій відділу на постійні виставки, які при ньому влаштовувались. Про одну з них К.В.Моценко повідомляв у листі до М.Ф.Біляшівського від 28 червня 1909 р. "Останні дні було багато клопоту з кустарною виставкою, — писав він, — Я упорядкував гончарний відділ. Вийшло нічого собі, добре, так що й шкода, що всього 4 дні стоятиме і прийдеться розібрать. Виставка взагалі досить гарна, є багато різних речей тканих і вишитих."<sup>23</sup> Закономірно, що подібні виставки привертали увагу широких кіл цінителів української народної творчості.

Неодноразово до колекції Полтавського музею звертався і М.Ф.Біляшівський. Так, в листі від 2 жовтня 1908 р., повідомляючи К.В.Моценкові про свої наміри утворити при Київському науковому товаристві відділ народної творчості та розпочати видання українського орнаменту, він у жаргівливій формі писав: "Так що точу зуби й на Вас. Яке ще є у Вас у Музеї мережане дерево?" Ще М.Ф.Біляшівський просив вислати йому світліни різблених дерев'яних виробів<sup>24</sup>. З подібним проханням він звертався до К.Моценка і в листопаді 1911 р.<sup>25</sup>

Високо цінуючи збірки музею Полтавського губернського земства, М.Ф.Біляшівський усіяко пропагував їх. Так, у листопаді 18 жовтня 1908 р. він запропонував підготувати для експозиції у Києві підбірку зібраних К.В.Моценком килимів, вишивок, виробів з дерева та дав конкретні поради щодо їх оформлення<sup>26</sup>. Дещо раніше, 29 листопада 1907 р. М.Ф.Біляшівський просив надіслати на виставку "Дошкільне виховання" відібрані М.Русовим у Полтавському музеї дитячі іграшки, переважно з дерева<sup>27</sup>. К.В.Моценко не забарився з відповіддю і вже на початку грудня писав: "усякі цяцьки й забавки дитячі, які в нас є, я вишлю Вам."<sup>28</sup> Відгукнувся він і на прохання М.Ф.Біляшівського надіслати на виставку творів Т.Г.Шевченка у Києві портрет роботи великого Кобзаря, який зберігався в Полтавському музеї<sup>29</sup>.

Загалом, М.Ф.Біляшівський постійно цікавився справами Полтавського музею. Так само, як і розвитком народних промислів на Полтавщині. Не були байдужими до порад ученого і діячі Полтавського губернського земства. Так, у 1909 р. вони неодноразово зверталися до нього із запрошенням взяти участь у роботі ряду нарад з питань розвитку кустарного виробництва в губернії, різні аспекти яких порушувалися і в листуванні між К.М.Моценком та М.Ф.Біляшівським<sup>30</sup>.

Діячі Полтавського земства були непроти бачити М.Ф.Біляшівського на чолі губернського музею. Справа в тому, що на початку 1909 р. М.О.Олеховський вийшов у відставку. Таким чином, з'явилася вакансія директора музею. "Отже, — писав К.Моценко в листі до М.Біляшівського від 16 січня 1909 р., — невідомо в чії руки перейде музей. Треба вжити якихось заходів, щоб не дістався він ворогам,"<sup>31</sup> розуміючи, очевидно, під останнім противників розвитку української культури.

Зрозуміло, це питання не могло не турбувати і М.Ф.Біляшівського. До того ж у 1909 р. у нього самого виникли певні службові труднощі у зв'язку з підготовкою нового статуту Київського художньо-промислового і наукового музею, який він очолював. "Не знаю, чи липуща тут, — писав він К.В.Моценкові 22 червня 1909 р., — а без музею, як Вам відомо, жити не можу... чи не доведеться перебраться до Вас. Як там з посадою завідуючого? Чи не обрали ще нікого? Якби так, затримайте се діло місяць-два-три, може тоді буде видно, чого мені сподіватись."<sup>32</sup>

"З музеєм у нас і досі так, як і було. Нового завідуючого не можуть знайти, була чутка, що ведуться переговори з Вами", — відповідав 28 червня 1909 р. на запит М.Ф.Біляшівського К.В.Моценко, який в цьому ж листі радив свесему наставникові, як вести переговори з земською управою відносно директорської посади.<sup>33</sup> Ці ж питання піднімав він і в листі від 26 серпня 1909 р. "Як би було добре, — писав К.Моценко, — якби довелось разом жити в Полтаві. Працюючи під Вашим проводом у музеї, я залишив би може й думку кидати музей, бо й зараз як подумаю, що доведеться кидати, то шкода стає. Уже якось зріднився з усіма ганчірочками, то буде мені без них скучно."<sup>34</sup>

Обставини, однак, склалися так, що М.Ф.Біляшівський залишився у Києві — у вересні 1909 р. знову обрали директором Київського художньо-промислового і наукового музею, — а К.В.Моценко залишився у Полтаві. Його ж сумніви про доцільність подальшої роботи в музеї були пов'язані з професійними захопленнями як художника-архітектора. "Мене більше тягне до художньої роботи і я без неї неужуюся", — писав він ще в грудні 1907 р.<sup>35</sup> Ці ж настрої зустрічаємо і в його листі від 16 січня 1909 р.: "Чи можна мені буде виставити дещо з своїх праць. Хоч у мене часу дуже мало лишається для малювання, а проте дещо зробив і зараз роблю. Дуже томлюсь без малювання і власне через це хочу залишити музей". В цьому ж листі Костянтин Васильович просив Миколу Федотовича допомогти виставити його роботи: "проект невеличкого двостовпного будинку, план і два фасади з двох боків, ідальня у цьому-таки будинку (перспективний вид), стіл і стілець для ідальні, буфет, скатертину і ще дещо з дріб'язку."<sup>36</sup> А вже 10 лютого 1909 р. К.В.Моценко повідомляв М.Ф.Біляшівському про свій від'їзд на художню виставку у Києві<sup>37</sup>, участь у якій стала важливим стимулом для подальших творчих пошуків митця. "Зараз поки-що буду малювати і давити по міді, — писав він своєму наставникові 29 листопада 1909 р."<sup>38</sup>

М.Ф.Біляшівський підтримував захоплення К.В.Моценка. Він допомагав йому в експозиції робіт, через магазин художніх виробів при Київському музеї збував їх колекціонерам. На початку ж березня 1909 р. звернувся до К.В.Моценка з проханням зробити художнє оформлення його видання про народний орнамент<sup>39</sup>.

Не раз підтримував у скрутну хвилину свого вчителя і К.В.Моценко. "Всією душею співчуваю Вам, мій любий

друзе, — писав він на початку грудня 1907 р., довідавшись, що наміри М.Ф.Біляшівського одружитися не здійснилися, — Прочитавши Вашого листа, в мене серце заболіло від жалю і від досади, що нічим Вам не можу допомогти. А як би хотілось тепер хоча б побачитися з Вами, розважити і приголубити як рідного брата, бо я Вас справді люблю як рідного брата."<sup>40</sup>

Особливо необхідною підтримка близького друга була для М.Ф.Біляшівського на початку 20-х років, коли матеріальні нестатки та тяжка хвороба нерідко доводили видатного ученого до межі відчаю. "Я доживаю, мучусь", — писав він К.В.Моценкові 20 січня 1923 р.<sup>41</sup> "Та і в музеї атмосфера, скажу, майже неможлива", — повідомляв він на початку квітня того ж року.<sup>42</sup> Безперечно, болісно переживав Біляшівський і повідомлення про його звільнення від 1 січня 1924 р. з посади директора музею, на яку був призначений А.Вінницький. Однак, ще більше турбувало Миколу Федотовича те, що "Вінницький склав намір змінити програму самого музею — викинути відділи художній, церковний і т.д."<sup>43</sup>

Дійсно, для М.Ф.Біляшівського улюблена справа була понад усе. Навіть тяжко хворий він жив творчими планами. "На весну, — писав М.Ф.Біляшівський у листі до К.В.Моценка від 7 грудня 1923 р., — у мене думка улаштувати виставку українських килимів, а зараз берусь за Шевченківський відділ, за відбудову [відділу] "старого Києва". При цьому Микола Федотович сподівався і на підтримку К.В.Моценка, розраховуючи на те, що зібраним у Полтавському музеї роботи Т.Г.Шевченка увійдуть до збірок Шевченківського відділу<sup>44</sup>. Тож в листі від 17 грудня 1923 р. висловлював глибоке задоволення з приводу того, що два портрети роботи Т.Г.Шевченка, які зберігались у Зарецьких, попали до Полтавського музею. "Ну, і ми придбали автопортрет Шевченка олійними фарбами, — ділився своїм успіхом Микола Федотович. І загалом, писав він "... з боку праці одна динаміка, жвавість, енергія ... працюю залюбки. Головна причина мого настрою — музей почав жити."<sup>45</sup>

Саме це надавало наснаги жити і самому М.Ф.Біляшівському. "Дорогий, любий Костянтин Васильович, — писав він в липні 1924 р., — "З 1-го серпня я уже їду у відпустку — поїду на Княжу, де усі мої, побуду там трохи, а потім візьму Костика та хочу зробити маленьку мандрівку." Під час неї Біляшівський планував завітати і до оселі К.Моценка в Полтаві.<sup>46</sup>

Трапилось, однак, так, що незабаром К.В.Моценко, віддавши близько двадцяти років Полтавському музею, змушений був перебраться до Києва, — за надуманими звинуваченнями його звільнили з музею. "І зараз не можу помиритися з думкою, що Ви вже не в музеї, не в Вашому музеї, — писав 8 листопада 1924 р. з цього приводу М.Ф.Біляшівський. — Під час моєї хвороби до мене приходила думка — треба кинути музей, шукати другої роботи, але зараз уже усі думки зникли, бо без музею мені не жити. Правда, Ви молодий, нерви у Вас не так розбиті,

але трудно винести, трудно знайти рівновагу. Дорогий Кость Васильович, я певен, що Ви знайдете, ще довго будете працювати на музейній полі — роботи без кінця.<sup>147</sup>

Микола Федотович не помилився, хоч сам 26 квітня 1926 р. пішов з життя. Костянтин Моценко і після звільнення з Полтавського музею "продовжував служити українському народу натхненню і щиро."<sup>148</sup>

А 22 листопада 1933 р. К.В.Моценко був заарештований співробітниками Київського обласного управління ДПУ. Під диктування слідчого, що вів справу Моценка, життя та діяльність пам'яткоохоронця-етнографа набували послідовної злочинної спрямованості. "Працюючи з 1906 р. в музеях, — зізнавався Кость Васильович, — завжди підкреслював державну самостійність України, використовуючи музей як засіб націоналістичного виховання..., демонструючи могутність української культури, її славне історичне минуле. За надуманим звинуваченням був засуджений до концентраційних таборів<sup>49</sup>.

Праця велетнів музейництва Миколи Федотовича Біляшівського та Костя Васильовича Моценка полишила по собі нетлінну спадщину, дослідити та належним чином оцінити яку ще належить історикам, мистецтвознавцям, етнографам.

### Література

1. Бахмат К. 100 років з дня народження археолога та етнографа М.Ф.Біляшівського // УДК. — К., 1967. — №10; Іщенко М. Володар "Княжої гора" // Літературна Україна. — К., 1967. — 14 листопада; Кілішівч С. Академік М.Ф.Біляшівський — засновник Державного історичного музею УРСР // Архіви України. — К., 1967. — № 6 та ін.
2. Моценко К.В. Зі спогадів про М.Ф.Біляшівського // Репресоване краєзнавство (20-30-і роки). — К.: Рідний край, 1991. — С.25.
3. Там само. — С.26.
4. ІРЦНБ НАН України. — Ф. XXXI. — Спр.1456. — Арк.1
5. Там само.
6. Там само. — Спр. 1470. — Арк.2.
7. Там само. — Спр.388. — Арк.1.
8. Отчет о Естественном-историческом музее Полтавского губернского земства за 1906 год. — Полтава, 1907. — С.1-2.
9. Моценко К. Вказ. праця. — С.28.
10. ІРЦНБ НАН України. — Ф. XXXI. — Спр. 1456. — Арк.1.
11. Там само. — Спр.388. — Арк.1.
12. Там само. — Спр.1470. — Арк.1.
13. Там само. — Спр.301. — Арк.1.
14. Отчет о Естественном-историческом музее Полтавского губернского земства за 1907 год. — Полтава, 1908. — С.1-2.
15. ІРЦНБ НАН України. — Ф. XXXI. — Спр.1457. — Арк.1.

16. Там само. — Спр.1472. — Арк.2.
17. Отчет о Естественном-историческом музее Полтавского губернского земства за 1908 год. — Полтава, 1909. — С.2.
18. ІРЦНБ НАН України. — Ф. XXXI. — Спр.393. — Арк.1.
19. Там само. — Спр. 1463. — Арк.1.
20. Там само. — Спр.1470. — Арк.1.
21. Там само. — Спр. 1472.
22. Там само. — Спр. 1473.
23. Там само. — Спр. 1464. — Арк.1.
24. Там само. — Спр.391.
25. Там само. — Спр. 1469.
26. Там само. — Спр.392.
27. Там само. — Спр.390.
28. Там само. — Спр. 1472. — Арк.4.
29. Моценко К. Вказ. праця. — С.29.
30. ІРЦНБ НАН України. — Ф. XXXI. — Спр. 393, 1460, 1461, 1469.
31. Там само. — Спр. 1458.
32. Там само. — Спр.394.
33. Там само. — Спр.1464.
34. Там само. — Спр. 1462. — Арк.2.
35. Там само. — Спр. 1472. — Арк.3.
36. Там само. — Спр. 1458.
37. Там само. — Спр.1459.
38. Там само. — Спр.1465.
39. Там само. — Спр.407.
40. Там само. — Спр. 1472. — Арк.1.
41. Там само. — Спр.403
42. Там само. — Спр.404.
43. Там само. — Спр. 405.
44. Там само.
45. Там само. — Спр. 406.
46. Там само. — Спр.408.
47. Там само. — Спр. 409.
48. Нестуля О.О. Служив натхненню і щиро // Репресоване краєзнавство. — К.: Рідний край, 1991. — С. 68.
49. Там само. — С.70.

24.03.1999.

Нестуля С.И.

### СОВМЕСТНАЯ ДЕЯТЕЛЬНОСТЬ КОРИФЕЕВ МУЗЕЙНОГО ДЕЛА Н.БЕЛЯШЕВСКОГО И К.МОЦЕНКО ПО ОРГАНИЗАЦИИ МУЗЕЯ ПОЛТАВСКОГО ГУБЕРНСКОГО ЗЕМСТВА

Резюме

В статье приводятся материалы о совместной деятельности выдающегося украинского археолога и музейоведа Н.Беляшевского и полтавского архитектора и этнографа К.Моценко по устройству этнографического отдела Естественного-исторического музея Полтавского губернского земства. В работе впервые публикуется переписка и ряд новых архивных материалов, освещающих взаимоотношения двух подвижников музейного дела и охраны историко-культурного наследия.