

Тема 1.5 Формування фінансового потенціалу економічних суб'єктів як передумови забезпечення фінансової безпеки

1.5.1 Роль фінансового потенціалу регіону в сталому розвитку економічних суб'єктів

На сучасному етапі розвитку ринкової економіки першочергово розглядається проблематика економічного зростання, в основі якого беззаперечно закладено поняття фінансового потенціалу. Зауважимо, що категорія "фінансовий потенціал" відображає можливість фінансового розвитку суб'єктів господарювання, регіонів і держави в цілому. Хоча здебільшого такого роду дослідження проводяться на мікрорівні, але, враховуючи тенденції до зростання самостійності у розвитку регіонів і суб'єктів господарювання, оцінка можливостей їх фінансового розвитку постає як об'єктивна необхідність. Неоднозначність у трактуванні сутності фінансового потенціалу економічних суб'єктів регіону та відсутність одностайності в питаннях його оцінки вважається однією з причин неефективного використання фінансового потенціалу регіону. У цьому аспекті також необхідно звернути увагу на те, що виконання завдань, які формулюються у стратегічних планах розвитку територій, потребує визнання важливої ролі фінансового потенціалу в економічному розвитку, адже помилкова чи недостатньо обґрунтована політика формування та контролю за його використанням значною мірою зменшує можливості ефективного розвитку регіону.

Відправною точкою економічного зростання, до якого в кінцевому підсумку прагнуть усі учасники економічних відносин, беззаперечно, є фінансовий потенціал. Саме тому напрямки стратегічного розвитку економічних суб'єктів регіону повинні базуватися на наявному фінансовому потенціалі, який забезпечує пропорційний і збалансований розвиток економіки. Детальний аналіз дозволяє виділити три основні вектори у розгляді цієї категорії: тлумачення з точки зору ресурсного підходу, екстремального та комбінованого (табл. 1.15).

Отже, *відповідно до ресурсного підходу* пропонується розглядати фінансовий потенціал як сукупність фінансових ресурсів. Варто відзначити, що переважна більшість авторів акцентує увагу на тому, що фінансовий потенціал становлять не тільки ті фінансові ресурси, що є у використанні на певний момент часу, а й ті, що залишаються незадіяними, хоча в будь-який момент часу можуть бути мобілізованими.

Таблиця 1.15 - Підходи до визначення поняття "фінансовий потенціал"

<u>Підхід</u>	<u>Автор</u>	<u>Зміст визначення</u>
Ресурсний	Возняк Г. В.	Сукупність фінансових ресурсів, які є в розпорядженні регіональних органів влади та використовуються з метою забезпечення соціально-економічного (поступального) розвитку регіону
	Свірський В. С.	Сукупність наявних і потенційних фінансових ресурсів, що можуть бути мобілізовані та реалізовані фінансовою системою за певних умов для забезпечення сталих темпів економічного зростання у визначений період часу
	Булатова Ю. І.	Сукупність залучених і сформованих у результаті господарської діяльності фінансових ресурсів, які надходять у розпорядження працюючих у регіоні суб'єктів економічних відносин і обумовлюють досягнення цілей соціально-економічного розвитку регіону
Комбінований	Український фінансовий словник	Загальний обсяг фінансових ресурсів, що утворюються за рахунок усіх джерел у межах адміністративно-територіальної одиниці, і характеризують фінансові можливості території
	Шумська С. С.	Сукупність фінансових ресурсів (що є в наявності та які можуть бути мобілізовані) усіх сфер і ланок фінансової системи, що утворюються за рахунок внутрішніх та зовнішніх джерел, а також коштів і ресурсів із джерел, які з різних причин є недоступними чи незадіяними в межах часового періоду розгляду, що в цілому характеризують фінансові можливості як окремих суб'єктів економіки, так і країни загалом
Екстремальний	Павлов В. Н.	Максимум (межа) функціональних можливостей соціально-економічного розвитку будь-якого об'єкта управління (країни, регіону, муніципального утворення) в певний період часу з використанням фінансових ресурсів
	Ахмедов А. Б.	Максимально можливий обсяг фінансових засобів, гіпотетично доступний для мобілізації усіма підприємствами та організаціями
	Голодова Ж. Г.	Сукупність максимально можливих фінансових ресурсів, а також умов їх залучення, які створюються суб'єктами економіки й органами влади регіону для формування, розподілу та накопичення цих ресурсів з метою забезпечення зростання і соціально-економічного розвитку в довгостроковій перспективі, досягнення певних фінансових результатів

У рамках *комбінованого підходу* наголошується як на фінансових ресурсах, так і на фінансових можливостях, які вони відповідно характеризують. Але все ж таки при детальному аналізі констатуємо, що ключовим поняттям для розуміння поняття "фінансовий потенціал" за даним підходом також є фінансові ресурси.

Критичний аналіз *екстремального підходу* дозволяє стверджувати, що поняття "фінансовий потенціал економічних суб'єктів регіону" варто розглядати як деяку екстремальну точку, екстремум. Але навіть у розрізі одного підходу спостерігаються відмінності, що полягають і відмінності сутнісного наповнення поняття "екстремуму". З одного боку, фінансовий потенціал - максимум функціональних можливостей соціально-економічного розвитку, з іншого - максимально можливий обсяг фінансових ресурсів.

Таке різноманіття підходів до визначення фінансового потенціалу економічних суб'єктів, безумовно, свідчить про багатогранність категорії. Тому, погоджуючись з наявними трактуваннями поняття "*фінансовий потенціал регіону*", пропонуємо розглядати його як характерний стан фінансової системи регіону, що враховує всі гіпотетичні можливості території залучати, створювати та використовувати фінансові ресурси з метою забезпечення її ефективного функціонування та подальшого розвитку.

У контексті такого трактування поняття відображається необхідність стимулювання зростання фінансового потенціалу з метою подальшого розвитку бізнесу та внутрішніх регіональних зв'язків між виробниками, збільшення обсягу податкових надходжень до бюджетів різних рівнів і підвищення рівня життя населення в цілому.

На основі проведеного нами аналізу можемо зробити висновок, що економічну сутність фінансового потенціалу економічних суб'єктів регіону можливо охарактеризувати з чотирьох різних аспектів.

Насамперед, фінансовий потенціал економічних суб'єктів регіону розглядається як здатність того чи іншого регіону формувати ресурсну базу задля забезпечення виробничо-економічної діяльності, стійкого регіонального розвитку та виконання поставлених соціальних завдань.

З іншого погляду, наявна на території сукупність фінансових і грошових ресурсів, які є необхідними для підтримання її стійкого економічного функціонування, також є фінансовим потенціалом регіону.

Водночас фінансовий потенціал є характеристикою економічних відносин регіону і резервом, що може бути використаний для захисту регіонального розвитку від таких загроз, як, приміром, фактор ризику та невизначеності.

Отже, на основі охарактеризованих факторів поняття фінансового потенціалу можна також трактувати як сукупний обсяг акумульованих на території фінансових ресурсів, що надходять різними каналами до різних суб'єктів. Характеризуючи склад фінансового потенціалу, варто відзначити той факт, що існує декілька підходів до його структурування. Так, за одним із підходів виокремлюють наступні складові: бюджетний потенціал, ощадний потенціал населення та інвестиційний потенціал суб'єктів господарювання (фінансово-кредитних установ та нефінансових підприємств і організацій). Особливою варіацією попереднього підходу є включення до структури фінансового потенціалу регіону як окремого елемента кредитного потенціалу. Згідно з альтернативною точкою зору *структура фінансового потенціалу регіону повинна містити в собі такі елементи:*

- фінансовий потенціал реального сектору економіки регіону;
- фінансовий потенціал домогосподарств;
- бюджетний потенціал регіону;
- потенціал фінансово-кредитних установ;
- інвестиційний потенціал регіону.

У цілому погоджуючись із даним підходом, вважаємо, однак, за доцільне потенціал реального сектору економіки регіону та потенціал фінансово-кредитних установ згрупувати в одну узагальнену категорію "фінансовий потенціал суб'єктів господарювання", оскільки виділені елементи тісно пов'язані між собою (рис. 1.9).

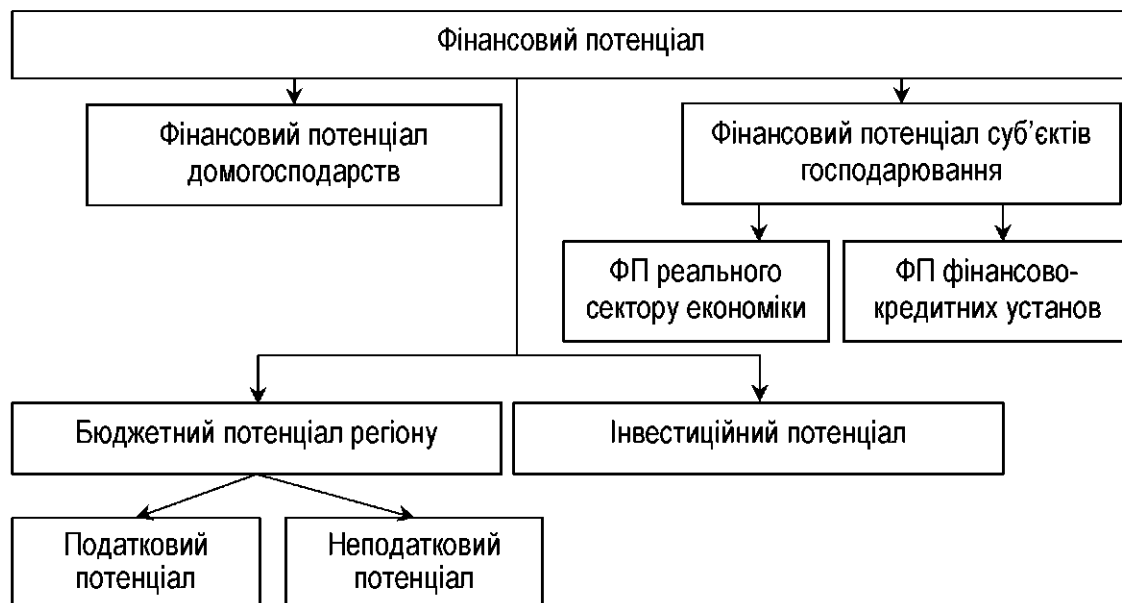


Рисунок 1.9 – Структура фінансового потенціалу регіону

На підставі вищезазначених аргументів найбільш доцільним є **виділення у складі фінансового потенціалу таких основних елементів:** бюджетного потенціалу (з розглядом податкового та неподаткового потенціалу в його структурі); фінансового потенціалу домогосподарств; фінансового потенціалу суб'єктів господарювання; інвестиційного потенціалу.

Інвестиційний потенціал також можна розглядати з декількох точок зору. Передусім, у широкому розумінні він трактується як сукупність наявних у регіоні факторів виробництва та сфер застосування капіталу. У більш вузькому розумінні під інвестиційним потенціалом варто мати на увазі кількісну компоненту, що покликана враховувати всі макроекономічні характеристики, насиченість території факторами виробництва (природними ресурсами, робочою силою, основними фондами, інфраструктурою тощо), споживчий попит населення та ряд інших показників. Алгоритм його розрахунку базується на абсолютних статистичних показниках, а основними результуючими показниками є рівень інвестиційного ризику та інвестиційна привабливість регіону. Цілком очевидно, що розгляд інвестиційного потенціалу ведеться з точки зору обсягу інвестицій, що тією чи іншою мірою може бути залучений в економіку за рахунок усіх можливих джерел фінансування (першочергово зовнішніх) та який ґрунтується на наявності різних економічних, природних, соціальних ресурсів, географічного положення, а також інших передумов, що суттєво впливають на інвестиційну активність у даному регіоні.

У контексті розгляду фінансового потенціалу регіону чільне місце в його структурі відведено фінансовому потенціалу домогосподарств. Під даним поняттям пропонується розуміти сукупність фінансових ресурсів домогосподарств, які сформовані за рахунок поточних грошових доходів і заощаджень у вигляді грошових коштів у національній та іноземній валюті, цінних паперів, нерухомості, а також можливості їхнього нарощування для задоволення потреб домогосподарств і забезпечення приросту капіталу. Одним з основних факторів, які впливають на формування фінансового потенціалу домогосподарств, є рівень їхніх доходів, який, у свою чергу, залежить від низки чинників: рівня освіти та кваліфікації; матеріального забезпечення; регіональних відмінностей (місцезнаходження, інвестиційної привабливості регіону тощо).

У складі фінансового потенціалу суб'єктів господарювання особливу увагу потрібно звернути на кредитний потенціал, під яким слід розуміти сукупність реальних кредитних ресурсів, акумульованих з різних джерел і задіяних у відтворювальних процесах, а також потенційних

(прихованих, незадіяних), які можуть бути залученими з метою задоволення потреб економіки регіону, раціонального перерозподілу в територіальному чи галузевому розрізі.

1.5.2 Економічна сутність бюджетного потенціалу регіону та механізм його формування

Сучасні тенденції фінансових відносин свідчать про підвищення ролі регіонів у забезпеченні стабільного економічного зростання більшості країн світу. Водночас наявна в Україні система фінансування територій обумовлює появу диспропорції між ланками бюджетної системи та обмежує шляхи нарощення коштів місцевих бюджетів. У зв'язку з цим виникає потреба у визначенні бюджетного потенціалу як необхідного обсягу фінансових ресурсів, можливостей та здатності органів місцевого самоврядування до соціально-економічного розвитку регіону.

Бюджетний потенціал регіону - це властивість бюджету забезпечувати перспективний соціально-економічний розвиток регіону за допомогою наявних і невикористаних ресурсів, сприятливих можливостей та існуючих здатностей.

У складі бюджетного потенціалу регіону виділяють податковий і неподатковий потенціал. **Податковий потенціал** - це властивість до реалізації сприятливих можливостей та існуючої здатності податкових органів у акумулюванні наявних і невикористаних ресурсів фізичних і юридичних осіб - платників податків. Запорукою формування оптимального обсягу бюджетного потенціалу є якісне регулювання податкового потенціалу (рис. 1.10).

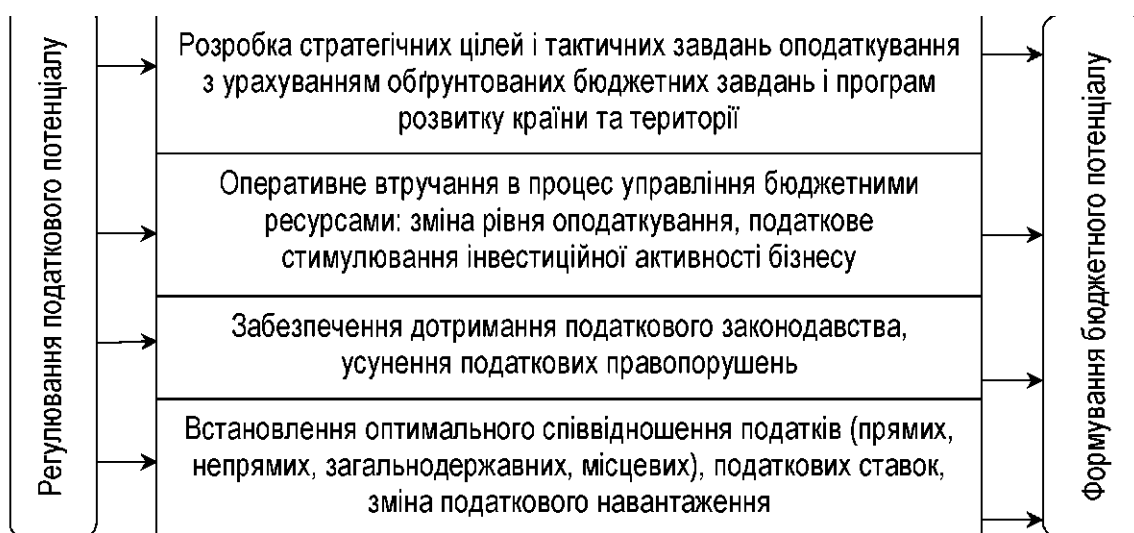


Рисунок 1.10 – Вплив регулювання податкового потенціалу на формування бюджетного потенціалу

До бюджетного потенціалу, крім податкового, належить **неподатковий потенціал**, під яким слід розуміти властивість до реалізації потенційних можливостей та існуючої здатності отримання доходів від управління власним майном, надання підприємницьких послуг, вкладення інвестицій та інших джерел (стягнення штрафів, нарахування санкцій тощо) відповідними органами влади в межах наданих повноважень.

Як і будь-яка система бюджетний потенціал функціонує за допомогою **механізму**, під яким розуміється сукупність методів, важелів, інструментів, інтегрованість яких у певному порядку забезпечує можливість і здатність бюджету акумулювати ресурси з наявних і невикористаних джерел на основі застосування інститутами якісного правового та інформаційного забезпечення (рис. 1.11).



Рисунок 1.11 – Складові механізму формування бюджетного потенціалу регіону

Механізм формування бюджетного потенціалу повинен відповідати таким вимогам:

- функціонувати в умовах чинного законодавства;
- відповідати регіональним і державним інтересам;
- надавати можливість виконання зобов'язань органів регіональної влади на основі використання фінансових ресурсів.

Розглянемо детально кожен складову механізму формування бюджетного потенціалу.

1. **Методи.** Виділяють два основні методи формування бюджетного потенціалу регіону: податковий і неподатковий, що використовуються для досягнення головної мети - поповнення бюджету. До **податкових надходжень** відносяться встановлені законодавством України загальнодержавні податки і збори (обов'язкові платежі) та місцеві податки і збори (обов'язкові платежі). Відносини, що виникають при формуванні фінансових ресурсів податковим методом, є, по суті, відносинами з перерозподілу на користь держави частини доходу, що створюється економічними суб'єктами в процесі господарської діяльності. Цей метод має свої характерні особливості (рис. 1.12).



Рисунок 1.12 – Особливості податкового методу формування бюджетного потенціалу

Неподатковий метод створення бюджетного потенціалу містить у собі такі надходження: неподаткові надходження, доходи від операцій з капіталом, трансферти. Чинне законодавство дає наступне тлумачення зазначених надходжень:

1) неподаткові надходження - доходи від власності та підприємницької діяльності; адміністративні збори і платежі, доходи від некомерційного та побічного продажу; надходження від штрафів і фінансових санкцій; інші неподаткові надходження;

2) доходи від операцій з капіталом - надходження від продажу майна, що перебуває в комунальній власності, від реалізації державних запасів товарів тощо;

3) трансферти - кошти, одержані від інших органів державної влади, органів місцевого самоврядування, інших держав або міжнародних організацій на безоплатній і безповоротній основі.

2. **Інститути.** Ефективне функціонування системи відносин щодо формування бюджетного потенціалу території потребує роботи цілого ряду інститутів. Під інститутами розуміються бюджетні установи - учасники бюджетного процесу, які беруть участь у формуванні доходів місцевих бюджетів, а також норми, правила та якість їх поведінки. Основна роль інститутів (бюджетних установ) у механізмі формування бюджетного потенціалу регіону - використання наявних можливостей для формування максимального обсягу бюджетних ресурсів регіону, забезпечення законності, фінансової дисципліни у процесі формування, розподілу та перерозподілу грошових коштів і пов'язаних із ними матеріальних цінностей та стимулювання надходжень до бюджету.

У механізмі формування бюджетного потенціалу ці інститути виконують такі **завдання:**

- фінансові органи відповідних рад і адміністрацій забезпечують реалізацію державної та регіональної бюджетної політики на відповідній території; здійснюють підготовку пропозицій щодо фінансового забезпечення заходів соціально-економічного розвитку на відповідних територіях; розробляють пропозиції з удосконалення методів фінансового і бюджетного планування та фінансування витрат; здійснюють загальну організацію та управління виконанням місцевого бюджету на відповідній території, координацію діяльності учасників бюджетного процесу з питань виконання бюджету;
- регіональні підрозділи Державної казначейської служби вносять пропозиції щодо формування державної регіональної політики у сфері казначейського обслуговування бюджетних коштів; здійснюють реалізацію державної політики у сфері казначейського обслуговування бюджетних коштів;
- регіональні підрозділи Державної фінансової інспекції здійснюють реалізацію державної регіональної політики у сфері державного фінансового контролю, а також вносять пропозиції щодо її формування;
- головні управління Державної фіскальної служби в областях реалізують державну податкову політику, державну політику у сфері державної митної справи, державну політику у сфері боротьби з правопорушеннями під час застосування податкового, митного законодавства.

Взаємодія широкого кола учасників у бюджетному процесі потребує чіткого розмежування функцій і повноважень між ними. Однією з пріоритетних проблем, розв'язання якої потребує сьогодні, є проблема оптимального розмежування повноважень і організації ефективної співпраці між усіма інститутами (бюджетними установами), що беруть участь у процесі формування бюджетного потенціалу регіону.

3. Фінансові важелі. За допомогою спеціальних взаємопов'язаних фінансових важелів держава може суттєво впливати на економічну діяльність у суспільстві з метою досягнення мінімізації витрат і максимізації соціально-економічного ефекту. Фінансові важелі розглядаються як конкретні способи впливу держави на процес розподілу і перерозподілу валового внутрішнього продукту та національного доходу. Саме з цих позицій доцільно поділити важелі формування бюджетного потенціалу на стимули, санкції, бюджетне балансування та оподаткування.

Різноманітні фінансові стимули вживають суб'єкти фінансових відносин з метою спонукання до ініціативної та високоефективної діяльності, недопущення порушення дисципліни законодавства і нормативних актів. Так, надаючи фінансову підтримку розвитку малого бізнесу, держава тим самим має можливість збільшити свій бюджетний потенціал у майбутньому через отримання податкових платежів від останніх.

Фінансові санкції застосовуються до суб'єктів економічної діяльності, які порушують фінансову дисципліну або встановлений правовий порядок фінансово-господарської діяльності. Фінансові санкції можуть здійснюватися державними, фінансовими, податковими організаціями, банками та підприємствами. Вони спрямовані на зміцнення договірної, фінансової, кредитної та розрахункової дисципліни. До фінансових санкцій належать неустойки, штрафи, пені, підвищені тарифи тощо. Так, Податковим кодексом України визначено, що штрафна санкція (фінансова санкція, штраф) - це плата у вигляді фіксованої суми та відсотків, що справляється з платника податків у зв'язку з порушенням ним вимог податкового законодавства та іншого законодавства, контроль за дотриманням яких покладено на контролюючі органи, а також штрафні санкції за порушення у сфері зовнішньоекономічної діяльності.

Бюджетне балансування полягає у поступовому впорядкуванні фінансових можливостей і потреб у бюджетних ресурсах різних органів влади. Основою бюджетного балансування є перерозподіл трансфертів між різними рівнями бюджету. Основними видами трансфертів є субсидії, дотації та субвенції.

4. Інструменти. Реалізація вищезазначених важелів формування бюджетного потенціалу регіону передбачає використання відповідних інструментів. Так, інструментами оподаткування є податки, збори та платежі; бюджетне балансування реалізується через надання субсидій, субвенцій і дотацій; неустойки, штрафи, пені, підвищені тарифи є інструментами, які використовуються при фінансових санкціях, а інструментами фінансового стимулювання є надання відповідних пільг, фінансова підтримка та заохочувальні фонди.

5. Правове забезпечення. Розвиток бюджетного потенціалу в частині місцевих бюджетів повинен спиратися на стійку фінансову базу, яка значною мірою визначається відповідним законодавством, що закріплює правові гарантії місцевого самоврядування. Функціонування механізму формування БПР регламентується чинними законодавчими та нормативно-правовими актами: Конституцією України, Бюджетним кодексом України, Податковим кодексом України, щорічними Законами України "Про Державний бюджет України", Законом України "Про місцеве самоврядування в Україні" та іншими законами, що регулюють фінансові правовідносини, Європейською Хартією місцевого самоврядування, нормативно-правовими актами Кабінету Міністрів України, місцевих державних адміністрацій, органів місцевого самоврядування (рис. 1.13).

6. Інформаційне забезпечення механізму формування бюджетного потенціалу регіону - це сукупність інформаційних ресурсів і технологій, необхідних для об'єктивної оцінки резервів бюджетних коштів регіону, можливості та здатності їх формування. При цьому система інформаційного забезпечення механізму формування бюджетного потенціалу регіону включає два основні елементи: інформаційні технології та інформаційні ресурси.

До інформаційних технологій належать: технічне забезпечення (персональний комп'ютер, оргтехніка, лінії зв'язку, обладнання мереж) і програмне забезпечення (програми накопичення, обробки, аналізу, зберігання інформації). До інформаційних ресурсів відноситься інформація стосовно зовнішнього та внутрішнього середовища.

Аналіз взаємодії усіх елементів механізму формування бюджетного потенціалу сприяє визначенню напрямів покращення стану формування бюджетного потенціалу регіону, що зумовлюється необхідністю забезпечення стабільного розвитку регіону шляхом залучення достатнього обсягу фінансових ресурсів і передбачає визначення найбільш оптимального співвідношення між різними джерелами доходів. Класифікуючи доходи бюджету за методом залучення, різні науковці сходяться на доцільності поділу їх на власні, закріплені та регулюючі.

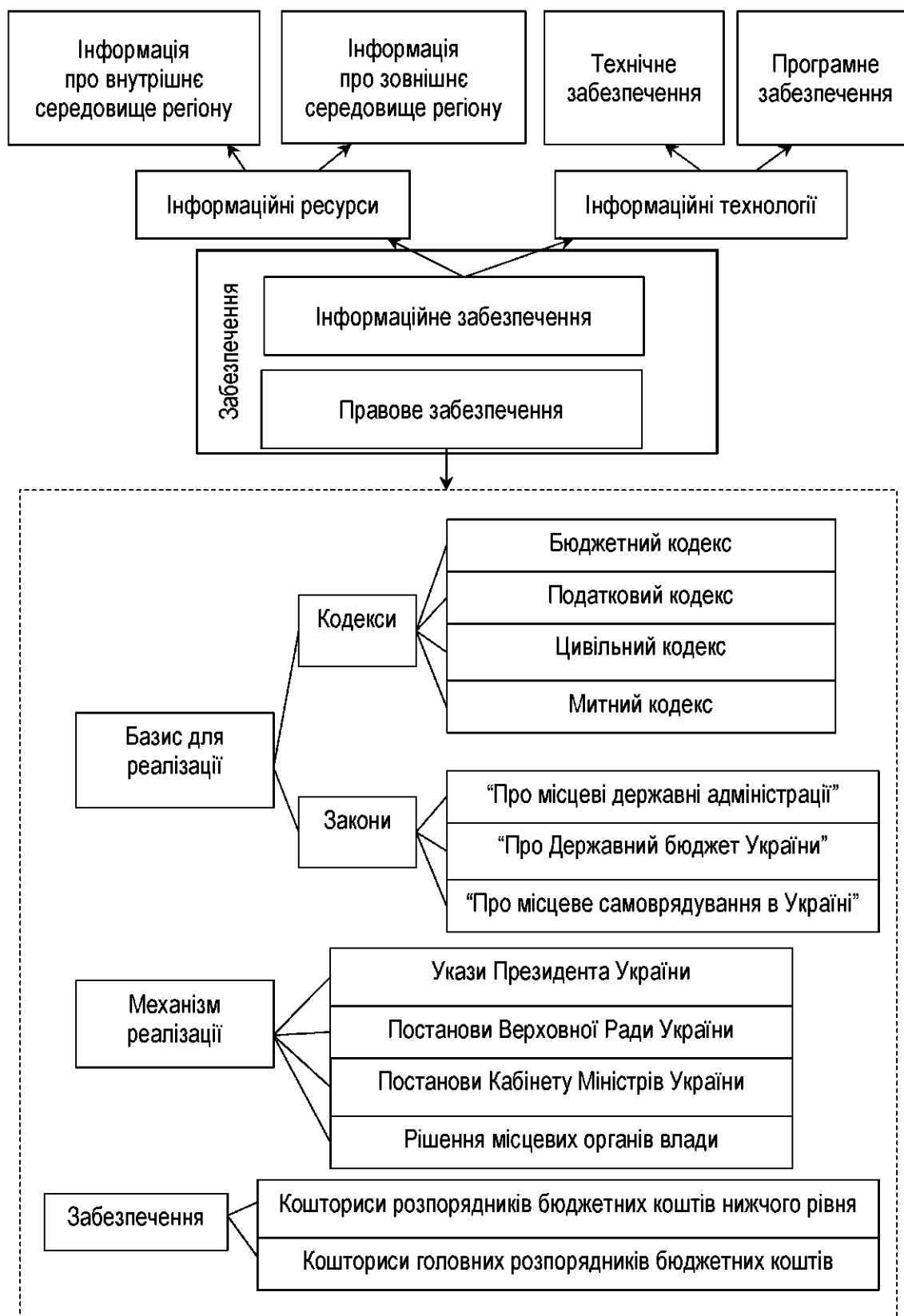


Рисунок 1.13 – Структура інформаційного та правового забезпечення механізму формування бюджетного потенціалу регіону

Головною ознакою власних доходів є формування згідно з рішеннями органів місцевого самоврядування на підпорядкованих їм територіях. Органи місцевого самоврядування зацікавлені в нарощенні власних доходів, оскільки це сприяє розширенню їх повноважень.

Головною ознакою закріплених доходів є те, що вони мають довгостроковий характер закріплення за відповідним бюджетом. Так, органи місцевого самоврядування, хоч і не мають змоги своїми рішеннями та діями суттєво впливати на обсяг закріплених доходів, однак упевнені, що не будуть невдовзі позбавлені цих надходжень органами влади вищих рівнів.

Регулюючі доходи є інструментом бюджетного регулювання, використовуються для наповнення та збалансування бюджетів. Такий вид доходів виокремлюють не всі науковці, однак поряд з власними та закріпленими доходами виділяють трансферти, які по своїй суті є ідентичними поняттями.

Питання визначення оптимальнішого джерела поповнення бюджету є дискусійним, оскільки кожне джерело має свої переваги та недоліки (табл. 1.16). Кожне джерело має важливе значення в наповненні бюджету, проте власні доходи повинні переважати у структурі, оскільки передбачають істотне підвищення ролі та відповідальності місцевих державних адміністрацій, органів місцевого самоврядування, територіальних громад за розвиток регіонів.

Основними *передумовами нарощення бюджетного потенціалу регіону є:*

- забезпечення збалансованості, справедливості та неупередженості формування суспільних бюджетних ресурсів при їх розподілі між рівнями місцевих бюджетів;
- підвищення ролі неподаткових надходжень у формуванні бюджетного потенціалу регіону (рис. 1.14);
- реформування житлово-комунального господарства. На нашу думку, значні приховані резерви формування БПР містяться в доходах від комунальної власності;
- підвищення якості інституційної складової формування БПР шляхом упровадження якісного, належного, професійного самоврядування;
- удосконалення структури та механізму стягнення місцевих податків і зборів.

Отже, аналіз економічної природи механізму формування бюджетного потенціалу регіону показав складність і багатогранність цієї категорії та його суттєву роль у соціально-економічному розвитку.

Таблиця 1.16 – Переваги та недоліки формування бюджетного потенціалу за рахунок власних, закріплених і регулюючих джерел доходів

Ознака	Стратегія збільшення частки власних доходів у формуванні бюджетного потенціалу	Стратегія збільшення частки закріплених доходів у формуванні бюджетного потенціалу	Стратегія збільшення частки трансфертів у формуванні бюджетного потенціалу
A	1	2	3
Стимулювання органів місцевого самоврядування	Використання власних доходів збільшує власні повноваження органів місцевого самоврядування. Отриманими коштами органи місцевого самоврядування можуть розпоряджатися на свій розсуд, що підвищує їх зацікавленість у збільшенні обсягів цих коштів	Регіональні органи влади не можуть суттєво впливати на обсяг закріплених доходів, однак ці доходи разом із власними становлять фінансову основу самостійності місцевих бюджетів	Не стимулюють органи місцевого самоврядування, оскільки зі збільшенням надходжень, зібраних на території, зменшується обсяг наданих трансфертів і навпаки
Децентралізація повноважень місцевого самоврядування	Самостійність органів місцевого самоврядування в питаннях використання цих доходів не обмежується органами державної влади	Закріплені доходи використовуються для виконання делегованих повноважень, а отже підвищується централізація повноважень	Державна влада, визначаючи обсяг трансфертів, встановлює можливий обсяг повноважень органів місцевого самоврядування
Рівень контролю за використанням бюджетних коштів	Органи місцевого самоврядування наділені необхідними контрольними повноваженнями та мають змогу застосовувати заходи впливу на платників для забезпечення повного та своєчасного зарахування цих доходів до бюджету. Органи державної влади мають низький рівень контролю за використанням власних доходів, що може сприяти виникненню зловживань з боку органів місцевого самоврядування	Контроль за використанням закріплених бюджетних коштів здійснюється контролюючими органами на всіх етапах бюджетного процесу: Рахунковою палатою, Казначейською службою, Державною фінансовою інспекцією, Міністерством фінансів і фінансовими управліннями на місцях, органами місцевого самоврядування	Неспроможність органів місцевого самоврядування впливати на мобілізацію та використання міжбюджетних трансфертів (особливо цільових)

Продовження таблиці 1.16

Ознака	Стратегія збільшення частки власних доходів у формуванні бюджетного потенціалу	Стратегія збільшення частки закріплених доходів у формуванні бюджетного потенціалу	Стратегія збільшення частки трансфертів у формуванні бюджетного потенціалу
A	1	2	3
Прозорість формування бюджетних коштів	Формування власних доходів є найбільш прозорим для органів місцевого самоврядування. Перелік дохідних джерел визначено Бюджетним кодексом України на довгостроковій основі	Надходження є частково незмінними у фіксованому розмірі або повністю передаються до цих бюджетів на довго- або безстроковий період. Визначені Бюджетним кодексом України	Формульний розрахунок трансфертів є складним, трудомістким і непрозорим
Обсяги надходжень бюджетних коштів	Частка власних доходів є найменшою у структурі доходів місцевих бюджетів	До закріплених доходів належать джерела, які займають найбільшу питому вагу у структурі доходів (наприклад, податок з доходів фізичних осіб, плата за землю тощо)	По всіх регіонах спостерігається значна фінансова залежність від трансфертів
Ефективність механізму нарахування	Найбільшу частку у структурі власних доходів займають місцеві податки та збори, механізм нарахування яких перебуває у процесі становлення	Механізм нарахування закріплених доходів є найбільш ефективним і зумовлює найбільшу частку надходжень від цих джерел	Механізм нарахування трансфертів не відповідає принципам справедливості, публічності та прозорості
Стабільність надходження коштів до бюджету	Перелік власних доходів постійно змінюється, що спричинює складність у прогнозуванні обсягу їх надходжень	Органи місцевого самоврядування упевнені, що не будуть невдовзі позбавлені цих надходжень органами влади вищих рівнів	Закріплюються за бюджетами на короткостроковий проміжок часу (як правило, на один бюджетний період) і розподіляються між бюджетами шляхом застосування тимчасових, а не постійних або незмінних протягом тривалого періоду часу нормативів
Рівень впливу регіональних органів влади на розмір і повноту зарахування доходів	Територіально локалізовані, безпосередньо залежать від діяльності міської влади. Регіональні органи влади можуть самостійно встановлювати ставки надходжень у межах норм, визначених законодавством	Регіональні органи влади не можуть впливати на обсяг і повноту зарахування цих доходів	Обсяг трансфертів повністю залежить від рішень державних органів влади і є невідкладним бажанням органів місцевого самоврядування

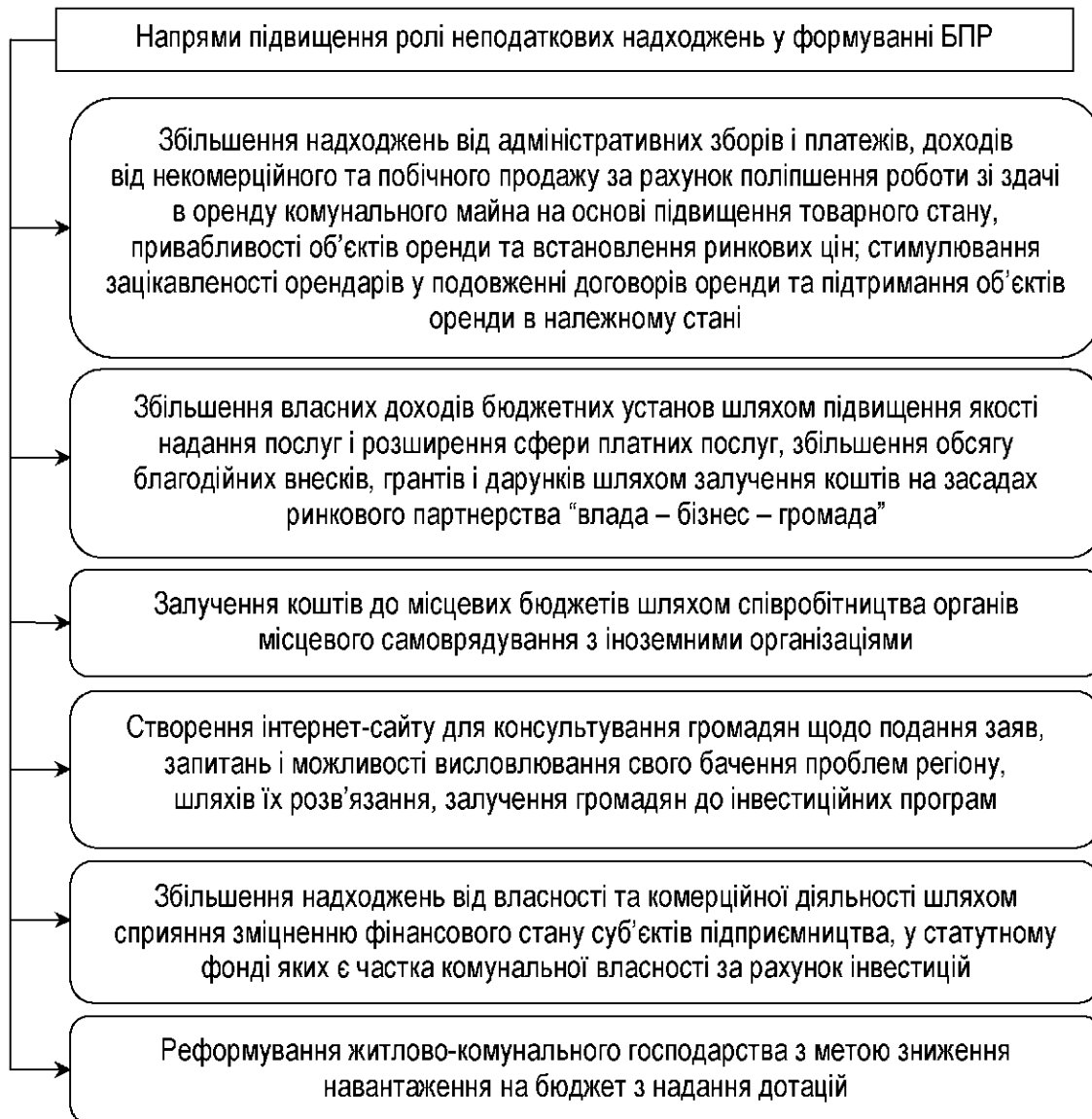


Рисунок 1.14 – Напрями підвищення ролі неподаткових надходжень у формуванні бюджетного потенціалу регіону

1.5.3 Методичні підходи до оцінки стану формування бюджетного потенціалу регіону

Створення умов для розвитку бюджетного потенціалу регіону передбачає проведення оцінки усіх фінансових потоків, що його формують, для забезпечення ефективного управління органами державної та місцевої влади. Використання економічно обґрунтованої методики оцінки стану формування бюджетного потенціалу регіону сприятиме комплексному управлінню регіональними та місцевими фінансами, що дасть змогу:

- об'єктивно оцінити дохідну частину місцевих бюджетів регіону;

- дослідити стан правового та інформаційного забезпечення формування БПР;
- дати оцінку діяльності інститутів (бюджетних установ) у сфері формування БПР;
- з'ясувати причинно-наслідкові зв'язки між окремими економічними явищами, процесами та статтями бюджетів;
- визначити рівень “справедливості” оподаткування громадян;
- знайти резерви зростання дохідної частини місцевих бюджетів.

Основні методи дослідження механізму формування бюджетного потенціалу регіону наведені в таблиці 1.17.

Таблиця 1.17 – Основні методи дослідження бюджетного потенціалу

Назва методу	Сутність
Методи теоретичних та емпіричних досліджень	
Ретроспективний аналіз	Дає змогу дослідити виникнення, формування та розвиток процесів і подій у хронологічній послідовності з метою виявлення внутрішніх та зовнішніх зв'язків, закономірностей і суперечностей
Метод класифікації	Сукупність правил створення системи класифікаційних угруповань і зв'язки між ними
Системний метод	Полягає в комплексному дослідженні великих і складних об'єктів, дослідженні їх як єдиного цілого з узгодженим функціонуванням усіх елементів і частин
Економіко-математичні та статистичні методи	
Метод коефіцієнтів	Зводиться до розрахунку співвідношень між окремими показниками чи групами показників, які характеризують стан об'єкта, і порівняння результатів з нормативними чи середніми даними
Факторний аналіз	Методика комплексного системного вивчення й оцінки впливу факторів на величину результативних показників. Основою факторного аналізу є побудова факторної моделі, у якій фактори повинні перебувати в причинно-наслідкових зв'язках із досліджуваним показником
Метод аналізу ієрархій	Полягає в декомпозиції (розкладанні) проблеми на дедалі простіші складові частини та у подальшій обробці послідовності тверджень особи, яка приймає рішення, за допомогою парних порівнянь. У результаті може бути виражений відносний ступінь взаємодії в ієрархії. Ці твердження потім виражаються чисельно
Кореляційно-регресійний аналіз	Забезпечує пошук раніше невідомих причинних зв'язків (кореляція безпосередньо не розкриває причинних зв'язків між явищами, але визначає числове значення цих зв'язків та ймовірність суджень щодо їх існування). Основними засобами аналізу є парні, частинні та множинні коефіцієнти кореляції

Продовження таблиці 1.17

Назва методу	Сутність
Прогнозування	Наукове, обґрунтоване системою встановлених причинно-наслідкових зв'язків і закономірностей виявлення стану та ймовірних шляхів розвитку явищ і процесів. Прогнозування передбачає оцінку показників, які характеризують ці явища в майбутньому
Кластерний аналіз	Система математичних процедур, яка дозволяє на основі множини показників, що характеризують набір об'єктів, згрупувати їх у класи (кластери) таким чином, щоб об'єкти, які входять в один клас, були більш однорідними, більш подібними порівняно з об'єктами, що належать до інших класів
Кваліметричний аналіз	Реалізує методи кількісної оцінки якісних параметрів. Передбачає можливість надання кількісного вираження визначених переваг і недоліків кожного досліджуваного чинника, у результаті чого отримується кількісна оцінка варіанта використання

При цьому необхідно використовувати такий методичний інструментарій, який дав би змогу виявити тенденції та закономірності формування бюджетного потенціалу з урахуванням специфіки розвитку економіки, історичних і національних особливостей країни, а також постійних змін у вітчизняній законодавчо-нормативній базі.

Основні показники, які дають можливість найбільш повно охарактеризувати ресурсну складову бюджетного потенціалу регіону, визначені в таблиці 1.18.

До них відносять:

- показники, що характеризують здатність бюджету покривати свої зобов'язання доходами (коефіцієнт бюджетного покриття, коефіцієнт дотаційності);
- показники, що характеризують структуру доходів бюджету (коефіцієнт фінансової автономії та коефіцієнт фінансової залежності);
- показники, що характеризують забезпеченість витрат власними і закріпленими доходами (коефіцієнт забезпечення поточних і капітальних витрат власними доходами);
- показники податкового навантаження (рівень податкового тягаря регіону, частка податкових надходжень у структурі доходів).

Таблиця 1.18 – Система показників оцінки стану ресурсної складової формування бюджетного потенціалу регіону

Показник	Економічний зміст	Методика розрахунку	Оптимальне значення
Коефіцієнт фінансової залежності	Показує міру залежності фінансових можливостей місцевих органів влади при фінансуванні видатків місцевого бюджету від трансфертів з державного бюджету	$K_{\phi z} = \frac{T}{\mathcal{L}}$	$\leq 0,4$
Коефіцієнт бюджетного покриття	Показує відповідність доходів місцевих бюджетів і повноважень, покладених на регіональні органи влади	$K_{\phi n} = \frac{\mathcal{L}}{B}$	$\geq 1,0$
Коефіцієнт забезпеченості доходів податковими надходженнями	Призначений для визначення ролі податкових надходжень у формуванні доходів місцевого бюджету	$K_{nt} = \frac{ПН}{\mathcal{L}}$	$\geq 0,7$
Коефіцієнт фінансової автономії	Характеризує частку власних і закріплених доходів місцевого бюджету в загальній структурі доходів	$K_{\phi em} = \frac{B\mathcal{L}}{\mathcal{L}}$	$\geq 0,8$
Коефіцієнт забезпеченості поточних і капітальних витрат власними та закріпленими доходами	Показує, яка частка поточних і капітальних витрат фінансується за рахунок власних коштів (без допомоги з Державного бюджету)	$K_{\phi a \phi o} = \frac{B\mathcal{L}}{B}$	$\geq 0,6$
Коефіцієнт податкового тягара	Характеризує обсяг податкових надходжень, які припадають на 1 гривню річного валового регіонального продукту, і визначає рівень податкового тягара	$K_{nt} = \frac{ПН}{ВРП}$	0,3–0,5
Коефіцієнт дотаційності	Показує частку доходів, яка формується за рахунок коштів, наданих з Державного бюджету для вирівнювання дохідної та видаткової частин місцевого бюджету регіону	$K_{\phi om} = \frac{Дот}{\mathcal{L}}$	$\leq 0,2$

Примітка. \mathcal{L} – доходи місцевого бюджету; B – видатки місцевого бюджету; $B\mathcal{L}$ – власні доходи місцевого бюджету (доходи без урахування трансфертів); T – офіційні трансферти; $ВРП$ – валовий регіональний продукт; $Дот$ – дотація місцевому бюджету з Державного бюджету.

Важлива роль у системі показників оцінки стану формування бюджетного потенціалу регіону відводиться показникам результативності, які дають можливість визначити, наскільки ефективно збираються ті чи інші види надходжень у розрахунку на одного мешканця території. Ці коефіцієнти дозволяють здійснити порівняльний аналіз результативності формування ресурсної складової бюджетного потенціалу різних регіонів і надати зіставну характеристику бюджетів (табл. 1.19).

Таблиця 1.19 – Система показників оцінювання результативності формування ресурсної складової бюджетного потенціалу регіону

Показник	Економічний зміст	Методика розрахунку
Коефіцієнт результативності податків на доходи, податків на прибуток і збільшення ринкової вартості	Характеризує середній обсяг надходжень податків на доходи, податків на прибуток і збільшення ринкової вартості на одну особу, що проживає на відповідній території	$Kp_{no} = \frac{ПД}{Ч}$
Коефіцієнт результативності платежів за використання природних ресурсів	Характеризує середній обсяг надходжень платежів за використання природних ресурсів на одну особу, що проживає на відповідній території	$Kp_{ep} = \frac{BP}{Ч}$
Коефіцієнт результативності податків на власність	Характеризує середній обсяг надходжень податків на власність на одну особу, що проживає на відповідній території	$Kp_{lv} = \frac{ПВ}{Ч}$
Коефіцієнт результативності внутрішніх податків на товари та послуги	Характеризує середній обсяг надходжень внутрішніх податків на товари та послуги на одну особу, що проживає на відповідній території	$Kp_{on} = \frac{ВП}{Ч}$
Коефіцієнт результативності інших податків	Характеризує середній обсяг надходжень від інших податків на одну особу, що проживає на відповідній території	$Kp_{in} = \frac{ІП}{Ч}$
Коефіцієнт результативності доходів від власності та підприємницької діяльності	Характеризує середній обсяг надходжень доходів від власності та підприємницької діяльності на одну особу, що проживає на відповідній території	$Kp_{oe} = \frac{ДВ}{Ч}$
Коефіцієнт результативності платежів за адміністративні збори та платежі, доходи від комерційного і побічного продажу	Характеризує середній обсяг надходжень платежів за адміністративні збори та платежі, доходи від комерційного і побічного продажу на одну особу, що проживає на відповідній території	$Kp_{oi} = \frac{АЗ}{Ч}$
Коефіцієнт результативності інших неподаткових надходжень	Характеризує середній обсяг інших неподаткових надходжень на одну особу, що проживає на відповідній території	$Kp_{inn} = \frac{ІНН}{Ч}$

Примітка. ПД - податки на доходи, податки на прибуток і збільшення ринкової вартості; ВР - платежі за використання природних ресурсів; ПВ - податки на власність; ВП - внутрішні податки на товари та послуги; ІП - інші податки; ДВ - доходи від власності та підприємницької діяльності; АЗ - платежі за адміністративні збори та платежі, доходи від комерційного і побічного продажу; ІНН - інші неподаткові надходження; Ч - чисельність населення певної території.

Визначальне місце в методах дослідження бюджетного потенціалу регіону належить кореляційно-регресійному аналізу, в основу якого покладено лінійну множинну регресійну модель прогнозування бюджетного потенціалу регіону. Лінійна багатофакторна модель цікава з точки зору оцінки бюджетного потенціалу, оскільки дозволяє не лише спрогнозувати майбутнє значення фактичного потенціалу, а й, що головне, дає змогу змоделювати вплив факторів навколишнього середовища на можливий обсяг бюджетних коштів регіону.

Алгоритм побудови моделі прогнозування бюджетного потенціалу зазначений на рисунку 1.14. Важливим етапом розробки моделі є визначення показників, що становлять основу моделі.

Оцінюючи бюджетний потенціал, в основу економіко-математичної моделі доцільно покласти коефіцієнти оцінки стану та результативності формування бюджетного потенціалу регіону (формула (1.17)), вибравши з них найбільш значущі шляхом виключення факторів з найменшою щільністю зв'язку (коефіцієнтом кореляції) та усунення мультиколінеарності.

$$U = a^0 + a^1 K_{\phi z} + a^2 K_{\beta n} + a^3 K_{\eta n} + a^4 K_{\alpha v t} + a^5 K_{\alpha \beta \delta} + a^6 K_{\eta t} + a^7 K_{\delta o t} + (1$$

$$+ a^8 K_{\eta \delta} + a^9 K_{\beta \eta} + a^{10} K_{\eta \delta} + a^{11} K_{\beta \eta} + a^{12} K_{\delta v} + a^{13} K_{\alpha z} + a^{14} K_{\eta \eta}$$

Перевагами застосування моделі цього виду є: можливість дослідження впливу на результативну ознаку одночасно декількох факторних ознак; можливість оцінювання величини впливу факторної ознаки на результативну; можливість виявлення закономірностей зміни результативної ознаки тощо.

Для кількісної оцінки якісних параметрів проведених бюджетно-податкових реформ в Україні та визначення їх впливу на нарощення бюджетного потенціалу регіону доцільно застосовувати наукові принципи кваліметрії - науки про вимірювання якості об'єктів, яка вивчає та реалізує методи і засоби кількісної оцінки якості. Кваліметрія передбачає структурування об'єкта вивчення (об'єкт у цілому - перший рівень спільності), поділ його на складові частини (другий рівень), які у свою чергу поділяються на частини (третій рівень) і т. д.

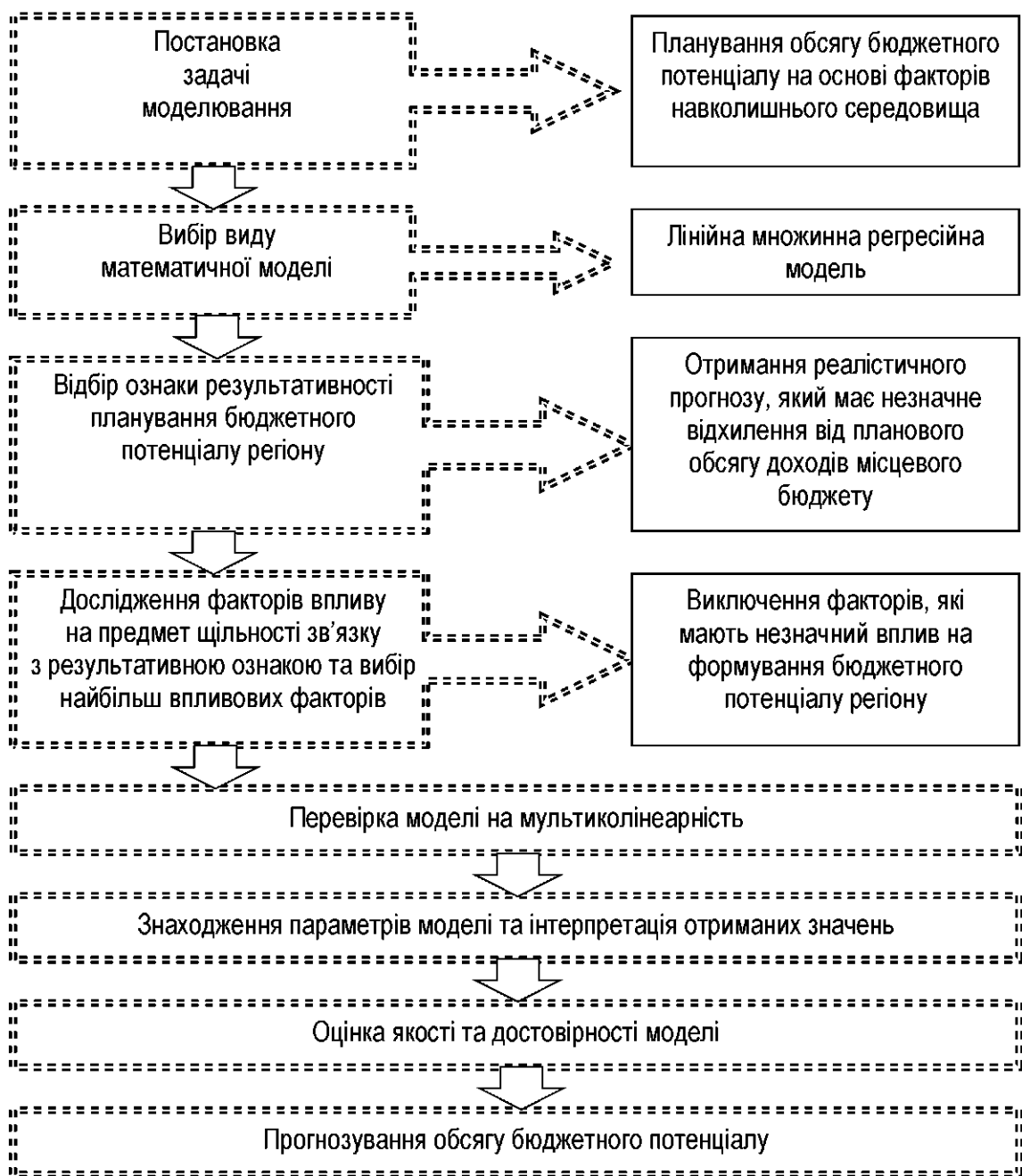


Рисунок 1.14 – Алгоритм побудови економіко-математичної моделі прогнозування обсягу бюджетного потенціалу регіону

Факторно-критеріальна модель оцінки стану правового забезпечення формування бюджетного потенціалу регіону за основними критеріями (фінансовий критерій, організаційний критерій, критерій ефективності) наведена на рисунку 1.15.



Рисунок 1.15 – Факторно-критеріальна модель оцінювання стану правового забезпечення формування бюджетного потенціалу регіону

Абсолютний показник стану правового забезпечення (P) визначається сумою факторів:

$$P = \sum_{i=1}^3 m_i F_i \quad (1.18)$$

де i – кількість факторів;

m_i – вагомість i -го фактора (визначається експертним методом,

$m_i = 0 \dots 1$, з умовою нормування $\sum_{i=1}^3 m_i = 1$);

F_i – i -й фактор, що впливає на інтегральний стан і визначається станом окремих складових правового забезпечення формування бюджетного потенціалу регіону та їх взаємоузгодженістю.

У свою чергу кожен із факторів F_i характеризується сумою критеріїв, які мають відповідні коефіцієнти проявлення K_i :

$$F_i = \frac{1}{n} \sum_{i=1}^n K_i. \quad (1.19)$$

З урахуванням рисунка 1.15 і формул (1.18–1.20) маємо:

$$P = m_1 \left(\frac{K_1 + \dots + K_4}{4} \right) + m_2 \left(\frac{K_5 + \dots + K_7}{3} \right) + m_3 \left(\frac{K_8 + \dots + K_{10}}{3} \right). \quad (1.20)$$

Розробка факторно-критеріальної моделі оцінювання передбачає визначення експертами вагомості фактора шляхом ранжування. З методів експертних оцінок застосовується метод рейтингу (метод оцінної класифікації) та метод бальних оцінок з використанням шкали:

- $0 < K \leq 0,25$ – недостатній рівень;
- $0,25 < K \leq 0,5$ – задовільний рівень;
- $0,5 < K \leq 0,75$ – достатній рівень;
- $0,75 < K \leq 1$ – високий рівень.

Результатом обробки даних і зведення їх до єдиної системи обчислення є ранжовані ряди вагомостей і значущості показників.

Отже, застосування такого методу експертних оцінок дозволить проводити кількісний аналіз змін, що постійно відбуваються у правовому забезпеченні формування бюджетного потенціалу регіону.

Метод аналізу ієрархій як один із економіко-математичних методів дослідження бюджетного потенціалу регіону застосовується для обґрунтування вибору оптимального джерела та моделювання структури доходів місцевих бюджетів. Цей метод набув широкого розповсюдження в останнє десятиріччя, оскільки він має такі переваги, як універсальність стосовно аналізу складних проблем і систем, можливість урахування експертних оцінок і легкість застосування. Згідно з цим методом вибір пріоритетних рішень здійснюється за допомогою парних порівнянь.

Результати оцінок у кількісному вираженні базуються на шкалі парних порівнянь Т. Сааті (табл. 1.20). Основною перевагою цього методу є те, що він є безрозмірним, а тому не виникає проблем при приведенні до однакових одиниць виміру.

Таблиця 1.20 – Шкала парних порівнянь Т. Сааті

Відносна важливість (бали)	Визначення	Пояснення
1	Однакова важливість	Обидва елементи роблять однаковий внесок
3	Один елемент трохи важливіший за інший	Досвід дозволяє поставити один елемент трохи вище за інший
5	Суттєва перевага	Досвід дозволяє встановити безумовну перевагу одного над іншим
7	Значна перевага	Один елемент настільки важливіший за інший, що є практично значимим
9	Абсолютна перевага одного над іншим	Очевидність переваги підтверджується більшістю
2, 4, 6, 8	Проміжні оцінки між сусідніми твердженнями	Компромісне рішення
Обернені величини чисел, наведених вище	Якщо при порівнянні одного елемента з іншим отримано одне з вищевказаних чисел (1–9), то порівнявши друге з першим, матимемо обернену величину	

Перший крок МАІ полягає в декомпозиції та представленні задачі в ієрархічній формі. Нами розглядаються домінантні ієрархії, які будуються з вершини (мета – з точки зору управління) через проміжні рівні (критерії, від яких залежать наступні рівні) до найнижчого рівня, який є, зазвичай, переліком альтернатив (рис. 1.16).

Ієрархія вважається повною, якщо кожен елемент заданого рівня функціонує як критерій для всіх елементів рівня, що стоїть нижче. Закон ієрархічної безперервності вимагає, щоб елементи нижчого рівня були попарно зрівняні відносно елементів наступного рівня і т. д. до вершини ієрархії.

Далі визначаємо вагу (пріоритети) критеріїв, порівнюючи елементи ієрархії 2-го згори рівня стосовно фокусу проблеми. Для цього заповнюється матриця переваг (попарних порівнянь) і визначаються пріоритети критеріїв з точки зору загальної мети. При порівнянні n об'єктів (A_1, A_2, \dots, A_n) результати їх попарних порівнянь заносяться в квадратну матрицю переваг, що має порядок n : $A = (a_{ij})_{i,j=1}^n$, елементи якої обчислюються так: величину a_{ij} (або a_{ji}) вибирають зі шкали Сааті. a_{ij} показує перевагу i -го об'єкта над j -м. Симетричний до знайденого елемент матриці A визначають з умови: $a_{ij} \times a_{ji} = 1$.



Рисунок 1.16 – Ієрархічна модель ідентифікації альтернативних джерел формування бюджетного потенціалу регіону

На наступному етапі визначається головний власний вектор (V_i), сума елементів V_i головного власного вектора та вектор пріоритетів (P_i) за формулами:

$$V_i = \sqrt[n]{\prod_{j=1}^n a_{ij}}, \quad (1.21)$$

$$P_i = \frac{V_i}{\sum_{j=1}^n V_j} \quad (1.22)$$

- де a_{ij} – елемент матриці порівнянь;
 Π – математичний символ добутку;
 n – вимірність матриці;
 i – номер рядка матриці;
 j – номер стовпця матриці.

Для перевірки узгодженості отриманих результатів розраховується максимальне власне число матриці (λ_{\max}) та визначається відношення узгодженості матриці (ВУ) за формулами (1.21–1.26):

$$\lambda_i = \frac{\sum_{j=1}^n a_{ij} \cdot V_j}{V_i}, \quad (1.23)$$

$$\lambda_{\max} = \frac{\sum_{i=1}^n \lambda_i}{n}, \quad (1.24)$$

$$IY = \frac{\lambda_{\max} - n}{n - 1}, \quad (1.25)$$

$$BY = \frac{IY}{BI} \quad (1.26)$$

де a_{ij} – елемент матриці попарних порівнянь;
 n – вимірність матриці;
 i – номер рядка матриці;
 j – номер стовпця матриці;
 λ_i – елементи вектора власних чисел матриці;
 IY – індекс узгодженості;
 BI – випадковий індекс.

Завершальним етапом застосування МАІ є визначення рівня узгодженості для всієї ієрархії та перевірка адекватності отриманих висновків. Якщо таке значення не перевищує 0,1, то узгодженість, за твердженням Т. Сааті, вважається прийнятною, а відповідна ієрархічна модель – адекватною.

Отже, використання методу аналізу ієрархій дає можливість визначити в кількісному вираженні вагомість запропонованих альтернатив щодо вибору джерела залучення фінансових ресурсів для формування бюджетного потенціалу.

У цілому запропонована система оцінювання стану формування бюджетного потенціалу регіону сприяє комплексній всебічній оцінці не тільки ресурсної складової, а й можливостей і здатності бюджетного потенціалу до розвитку.

Питання для самоконтролю

1. Дайте визначення поняття фінансового потенціалу економічних суб'єктів регіону.
2. Розкрийте визначення фінансового потенціалу за такими підходами: ресурсний, комбінований та екстремальний.
3. Розкрийте зміст понять: фінансового потенціалу домогосподарств; фінансового потенціалу суб'єктів господарювання, інвестиційного потенціалу.
4. Дайте визначення поняття "бюджетний потенціал регіону".
5. Назвіть складові механізму формування бюджетного потенціалу регіону.
6. Розкрийте основні передумови нарощення бюджетного потенціалу регіону.
7. Розкрийте особливості оцінки стану формування бюджетного потенціалу регіону за різними методами.
8. Охарактеризуйте інформаційне забезпечення механізму формування бюджетного потенціалу регіону.

Тести

1. У складі бюджетного потенціалу регіону виділяють:
 - а) ощадний і кредитний потенціал;
 - б) податковий і неподатковий потенціал;
 - в) інформаційний і правовий потенціал;
 - г) страховий і кредитний потенціал.
2. Механізм формування бюджетного потенціалу регіону - це:
 - а) сукупність методів, важелів, інструментів, інтегрованість яких у певному порядку забезпечує можливість і здатність бюджету акумулювати ресурси з наявних та невикористаних джерел на основі застосування інститутами якісного правового й інформаційного забезпечення;
 - б) властивість до реалізації сприятливих можливостей та існуючої здатності податкових органів у акумулюванні наявних і невикористаних ресурсів фізичних і юридичних осіб - платників податків;
 - в) властивість до реалізації потенційних можливостей та існуючої здатності отримання доходів від управління власним майном, надання підприємницьких послуг, вкладення інвестицій та інших джерел (стягнення штрафів, нарахування санкцій тощо) відповідними органами влади в межах наданих повноважень;

- г) властивість бюджету забезпечувати перспективний соціально-економічний розвиток регіону за допомогою наявних і невикористаних ресурсів, сприятливих можливостей та існуючих здатностей.
3. Кошти, одержані від інших органів державної влади, органів місцевого самоврядування, інших держав або міжнародних організацій на безоплатній і безповоротній основі, - це:
- а) доходи від операцій з капіталом;
 - б) неподаткові надходження;
 - в) трансферти;
 - г) податкові надходження.
4. Важелі формування бюджетного потенціалу доцільно поділяти на:
- а) податкові та неподаткові платежі;
 - б) пільги, фінансову підтримку, заохочувальні фонди;
 - в) податки, збори, субвенції;
 - г) стимули, санкції, бюджетне балансування та оподаткування.
5. За методом залучення доходи місцевих бюджетів поділяють на:
- а) загальнодержавні та місцеві;
 - б) власні, закріплені та регулюючі;
 - в) регульовані та нерегульовані;
 - г) прогнозовані та непрогнозовані.
6. Головною ознакою власних доходів є:
- а) формування згідно з рішеннями органів місцевого самоврядування на підпорядкованих їм територіях;
 - б) довгостроковий характер закріплення за відповідним бюджетом;
 - в) використання для наповнення та збалансування бюджетів;
 - г) органи місцевого самоврядування не мають змоги своїми рішеннями та діями суттєво впливати на обсяг доходів.
7. До показників, що характеризують здатність бюджету покривати свої зобов'язання доходами, належать:
- а) коефіцієнт фінансової автономії та коефіцієнт фінансової залежності;
 - б) коефіцієнт бюджетного покриття, коефіцієнт дотаційності;
 - в) коефіцієнт забезпечення поточних і капітальних витрат власними доходами;
 - г) коефіцієнт фінансової автономії та коефіцієнт бюджетного покриття.

8. Основою якого методу дослідження бюджетного потенціалу регіону є лінійна множинна регресійна модель:
- а) кореляційно-регресійний аналіз;
 - б) факторний аналіз;
 - в) кластерний аналіз;
 - г) кваліметричний аналіз?
9. До інструментів оподаткування належать:
- а) штрафи, пені, підвищені тарифи;
 - б) субсидії, субвенції, дотації;
 - в) податки, збори, платежі;
 - г) пільги, фінансова підтримка.
10. До фінансових інститутів, які беруть участь у формуванні бюджетного потенціалу регіону, не належать:
- а) фінансові органи відповідних рад і адміністрацій;
 - б) страхові компанії;
 - в) регіональні підрозділи Державної казначейської служби;
 - г) Державна фіскальна служба.